

بررسی هزینه و درآمد خانوارهای شهری و روستایی استان گیلان طی سال‌های ۱۳۸۵ تا ۱۳۹۲

«بر اساس نتایج طرح آمارگیری از هزینه و درآمد خانوار»

حامد فاتحی

مقدمه

۱۳۹۲ و متوسط هزینه‌های خوراکی خانوارهای روستایی استان گیلان از ۹/۸ میلیون ریال در سال ۱۳۸۲ به ۵۷/۲ میلیون ریال در سال ۱۳۹۲ رسیده است که بیش‌تر از رقم مشابه در کشور است.

بر اساس یافته‌های جدول ۷ در سال ۱۳۹۲ هزینه‌های یک خانوار شهری در استان ۵۷ درصد بیش‌تر از هزینه‌ی یک خانوار روستایی بوده است.

در سال ۱۳۹۲ مقدار هزینه‌های خوراکی در نقاط شهری و روستایی استان و کشور تقریباً یکسان می‌باشد. اما در مقابل هزینه‌های غیر خوراکی در نقاط شهری بیش از دو برابر هزینه‌های غیر خوراکی در نقاط روستایی می‌باشد و بیانگر بالاتر بودن سطح رفاه زندگی در نقاط شهری نسبت به نقاط روستایی استان و کشور است.

تحلیل یافته‌های درآمدی خانوار

متوسط درآمد اظهارشده‌ی خانوارهای شهری استان گیلان در سال ۱۳۹۲ معادل ۱۸۴/۱ میلیون ریال بوده که نسبت به رقم مشابه در

و در نقاط روستایی استان گیلان و کشور به ترتیب ۱۲۸/۱ و ۱۲۹/۶ میلیون ریال بوده است.

با توجه به نتایج به‌دست آمده در طی سال‌های مورد بررسی کم‌ترین درصد تغییرات متوسط هزینه‌های خوراکی و غیر خوراکی نقاط شهری و روستایی کشور به ترتیب با ۵/۳ و ۹/۸ درصد مربوط به سال ۱۳۸۸ و همچنین در نقاط شهری استان گیلان با ۱/۱ درصد در سال ۱۳۸۸ بوده و کم‌ترین درصد تغییرات این شاخص در نقاط روستایی استان گیلان با ۴/۷ درصد مربوط به سال ۱۳۸۴ می‌باشد.

بررسی جدول‌های ۳ تا ۶ نشان می‌دهد که در طی سال‌های ۱۳۸۲ تا ۱۳۹۲ سهم هزینه‌های خوراکی یک خانوار از کل هزینه‌های خانوار، در نقاط شهری کم‌تر از نقاط روستایی می‌باشد. که این سهم در نقاط شهری (به غیر از سال ۱۳۸۶) و روستایی گیلان بیش‌تر از رقم مشابه در کشور است. همچنین متوسط هزینه‌ی خوراکی خانوارهای شهری استان گیلان از ۹/۴ میلیون ریال در سال ۱۳۸۲ به ۵۹/۱ میلیون ریال در سال

طرح آمارگیری از هزینه و درآمد خانوارهای شهری و روستایی هر ساله توسط مرکز آمار ایران، و با همکاری معاونت آمار و اطلاعات سازمان مدیریت و برنامه‌ریزی استان‌ها در سراسر کشور اجرا می‌گردد. اجرای این طرح با مراجعه به خانوارهایی که به‌عنوان نمونه انتخاب شده‌اند، صورت می‌گیرد.

کاربردهای اساسی و متنوع از نتایج این طرح آمارگیری در بررسی الگوی مصرفی خانوارها، مطالعه‌ی روند مصرفی کالاها و خدمات و ارزیابی آثار سیاست‌های اقتصادی در زمینه‌ی تأمین ویژگی‌های اجتماعی اقتصادی خانوارها را نشان می‌دهد.

تحلیل یافته‌های هزینه‌ای خانوار

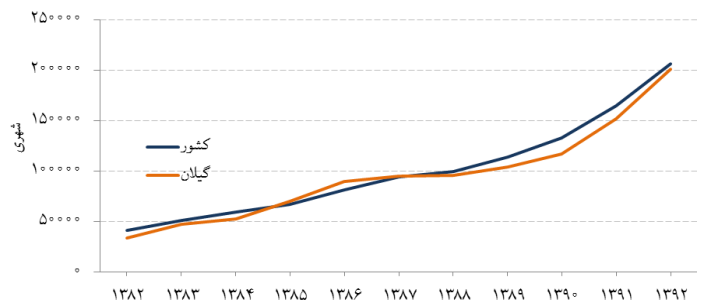
بر اساس نتایج جدول ۱ در سال ۱۳۹۲، متوسط کل هزینه‌های خوراکی و غیر خوراکی سالانه‌ی یک خانوار شهری استان گیلان و کشور به ترتیب ۲۰۱/۲ و ۲۰۶/۰ میلیون ریال

حامد فاتحی کارشناس آمار سازمان مدیریت و برنامه‌ریزی استان گیلان است.

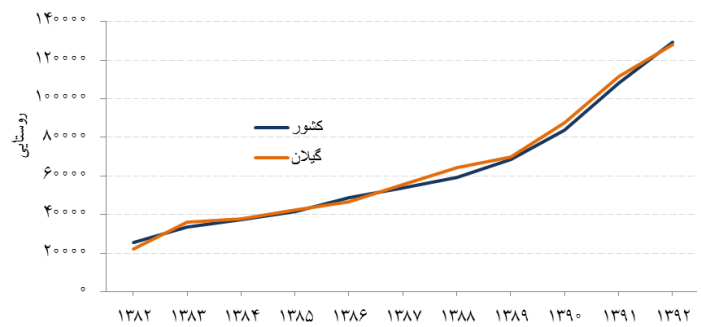
جدول ۱- متوسط هزینه‌های خوراکی و غیر خوراکی سالانه یک خانوار شهری و روستایی کشور و گیلان (هزار ریال) طی سال‌های ۱۳۸۲-۱۳۹۲

شرح	۱۳۸۲	۱۳۸۳	۱۳۸۴	۱۳۸۵	۱۳۸۶	۱۳۸۷	۱۳۸۸	۱۳۸۹	۱۳۹۰	۱۳۹۱	۱۳۹۲
کشور	۴۰۹۸۹	۵۱۴۷۹	۵۹۲۴۲	۶۷۲۸۶	۸۱۲۸۹	۹۴۲۱۴	۹۹۱۹۱	۱۱۳۶۷۸	۱۳۲۷۱۶	۱۶۴۲۸۱	۲۰۵۹۸۲
گیلان	۳۳۴۴۸	۴۷۶۰۷	۵۲۸۳۷	۷۰۳۵۰	۸۹۴۰۰	۹۴۸۶۲	۹۵۸۸۲	۱۰۳۷۴۷	۱۱۷۱۹۷	۱۵۱۶۴۵	۲۰۱۱۸۱
کشور	۲۵۶۷۶	۳۳۵۴۴	۳۷۵۰۳	۴۱۵۷۰	۴۸۸۶۶	۵۳۹۹۵	۵۹۲۶۴	۶۸۴۷۷	۸۳۹۷۳	۱۰۸۱۸۸	۱۲۹۵۶۰
گیلان	۲۲۰۱۵	۲۶۲۳۵	۳۷۹۳۸	۴۲۳۰۹	۴۶۵۸۱	۵۵۶۹۶	۶۴۵۱۵	۶۹۷۹۸	۸۷۴۴۵	۱۱۱۵۵۸	۱۲۸۰۹۳

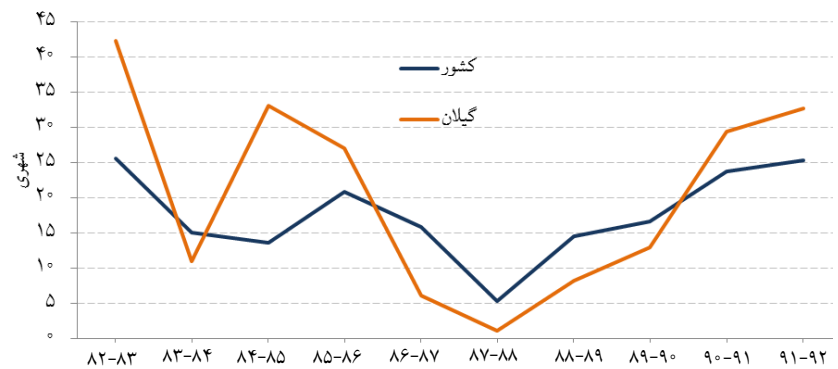
شکل ۱- متوسط هزینه‌های خوراکی و غیر خوراکی سالانه یک خانوار شهری کشور و گیلان: ۱۳۸۲-۱۳۹۲ (هزار ریال)



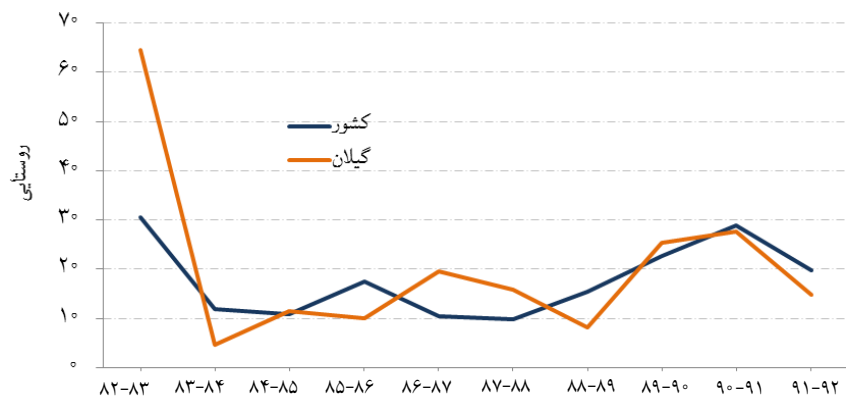
شکل ۲- متوسط هزینه‌های خوراکی و غیر خوراکی سالانه یک خانوار روستایی کشور و گیلان: ۱۳۸۲-۱۳۹۲ (هزار ریال)



شکل ۳- نمودار میزان تغییرات متوسط هزینه‌های خوراکی و غیر خوراکی سالانه‌ی یک خانوار شهری کشور و گیلان: ۱۳۸۲-۱۳۹۲



شکل ۴- نمودار میزان تغییرات متوسط هزینه‌های خوراکی و غیر خوراکی سالانه‌ی یک خانوار روستایی کشور و گیلان: ۱۳۸۲-۱۳۹۲



جدول ۲- میزان تغییرات متوسط هزینه‌های خوراکی و غیر خوراکی سالانه یک خانوار شهری و روستایی کشور و گیلان: ۱۳۸۲-۱۳۹۲

شرح	۱۳۸۲-۱۳۸۳	۱۳۸۳-۱۳۸۴	۱۳۸۴-۱۳۸۵	۱۳۸۵-۱۳۸۶	۱۳۸۶-۱۳۸۷	۱۳۸۷-۱۳۸۸	۱۳۸۸-۱۳۸۹	۱۳۸۹-۱۳۹۰	۱۳۹۰-۱۳۹۱	۱۳۹۱-۱۳۹۲
کشور	۲۵/۶	۱۵/۱	۱۳/۶	۲۰/۸	۱۵/۹	۵/۳	۱۴/۶	۱۶/۷	۲۳/۸	۲۵/۴
گیلان	۲۲/۳	۱۱/۰	۳۳/۱	۲۷/۱	۶/۱	۱/۱	۸/۲	۱۳/۰	۲۹/۴	۳۲/۷
کشور	۳۰/۶	۱۱/۸	۱۰/۸	۱۷/۵	۱۰/۵	۹/۸	۱۵/۵	۲۲/۶	۲۸/۸	۱۹/۸
گیلان	۶۴/۶	۴/۷	۱۱/۵	۱۰/۱	۱۹/۶	۱۵/۸	۸/۲	۲۵/۳	۲۷/۶	۱۴/۸

جدول ۳- متوسط هزینه‌های سالانه یک خانوار شهری کشور به تفکیک خوراکی و غیر خوراکی و سهم هر یک از کل هزینه‌های خانوار: ۱۳۸۲-۱۳۹۲ (هزار ریال- درصد)

شرح	۱۳۸۲	۱۳۸۳	۱۳۸۴	۱۳۸۵	۱۳۸۶	۱۳۸۷	۱۳۸۸	۱۳۸۹	۱۳۹۰	۱۳۹۱	۱۳۹۲
متوسط کل هزینه‌های خوراکی و غیر خوراکی	۴۰۹۸۹	۵۱۴۷۹	۵۹۲۴۲	۶۷۲۸۶	۸۱۲۸۹	۹۴۲۱۴	۹۹۱۹۱	۱۱۳۶۷۸	۱۳۲۷۱۶	۱۶۴۲۸۱	۲۰۵۹۸۲
متوسط هزینه‌های خوراکی	۱۰۶۴۲	۱۳۱۹۸	۱۴۲۵۴	۱۵۱۸۸	۱۸۲۰۲	۲۱۳۶۰	۲۲۵۰۹	۲۶۱۵۷	۳۲۷۵۲	۴۴۵۷۰	۵۴۹۵۳
سهم از کل هزینه‌ها	۲۶%	۲۵/۶	۲۴/۱	۲۲/۶	۲۲/۴	۲۲/۷	۲۲/۷	۲۳/۰	۲۴/۷	۲۷/۱	۲۶/۷
متوسط هزینه‌های غیر خوراکی	۳۰۳۴۷	۳۸۲۸۱	۴۴۹۸۸	۵۲۰۹۸	۶۳۰۸۷	۷۲۸۵۴	۷۶۶۸۲	۸۷۵۲۰	۹۹۹۶۵	۱۱۹۷۱۱	۱۵۱۰۲۹
سهم از کل هزینه‌ها	۷۴%	۷۴/۴	۷۵/۹	۷۷/۴	۷۷/۶	۷۷/۳	۷۷/۳	۷۷/۰	۷۵/۳	۷۲/۸	۷۳/۳

سال قبل ۲۸/۳ درصد افزایش داشته است.

در سال ۱۳۹۲ متوسط درآمد سالانه‌ی یک خانوار شهری در کل کشور ۲۰۴/۵ میلیون ریال بوده که نسبت به سال ۱۳۹۱ افزایش ۲۲/۳ درصدی داشته است. متوسط درآمد سالانه‌ی یک خانوار شهری در گیلان نسبت به کشور در سال ۱۳۹۲ حدود ۲۰/۴ میلیون ریال کم‌تر بوده است.

در بررسی سهم هر یک از منابع درآمدی خانوارهای شهری استان گیلان در سال ۱۳۹۲ و مقایسه‌ی آن با سال ۱۳۹۱ بر اساس نتایج جدول ۸ مشاهده می‌شود که سهم درآمد از حقوق‌بگیری ۲/۸ درصد کاهش داشته و سهم درآمد از مشاغل آزاد ۳/۰ درصد افزایش یافته است. همچنین سهم درآمدهای متفرقه تغییر قابل توجهی نداشته است.

بر اساس نتایج به دست آمده در جدول ۹، متوسط درآمد یک خانوار روستایی استان گیلان در سال ۱۳۹۲ برابر ۱۱۳/۴ میلیون ریال بوده است که نسبت به سال ۱۳۹۱، ۱۴/۸ درصد افزایش داشته است. همچنین متوسط درآمد سالانه‌ی یک خانوار روستایی کل کشور در سال ۱۳۹۲، ۱۲۱/۱ میلیون ریال بوده که ۷/۷ میلیون ریال بیشتر از مقدار مشابه در استان گیلان می‌باشد.

بررسی سهم هر یک از منابع درآمدی خانوارهای روستایی استان گیلان در سال ۱۳۹۲ و مقایسه‌ی آن با سال ۱۳۹۱ نشان می‌دهد که همانند نقاط شهری سهم درآمد از مشاغل آزاد ۱/۵ درصد کاهش داشته و سهم درآمدهای متفرقه ۱/۴ درصد افزایش یافته است. سهم درآمد از حقوق‌بگیری تغییر قابل ملاحظه‌ای نداشته است.

❖ مقایسه‌ی متوسط هزینه‌ها و درآمدهای یک خانوار در استان گیلان با استان‌های هم‌جوار

بر اساس جدول‌های ۱۰ و ۱۱ مقایسه‌ی

جدول ۴- متوسط هزینه‌های سالانه یک خانوار شهری استان گیلان به تفکیک خوراکی و غیر خوراکی و سهم هریک از کل هزینه‌های خانوار: ۱۳۸۲-۱۳۹۲ (هزار ریال- درصد)

شرح	۱۳۹۲	۱۳۹۱	۱۳۹۰	۱۳۸۹	۱۳۸۸	۱۳۸۷	۱۳۸۶	۱۳۸۵	۱۳۸۴	۱۳۸۳	۱۳۸۲
متوسط کل هزینه‌های خوراکی و غیر خوراکی	۲۰۱۱۸۱	۱۵۱۶۴۵	۱۱۷۱۹۷	۱۰۳۷۴۷	۹۵۸۸۲	۹۴۸۶۲	۸۹۴۰۰	۷۰۳۵۰	۵۲۸۳۷	۴۷۶۰۷	۳۳۴۴۸
متوسط هزینه‌های خوراکی	۵۹۰۵۷	۴۵۶۷۳	۳۲۷۸۱	۲۶۱۰۲	۲۳۳۳۴	۲۴۰۲۲	۱۹۰۵۸	۱۷۱۰۱	۱۴۹۶۱	۱۴۷۲۵	۹۴۲۹
سهم از کل هزینه‌ها	۲۹٫۴	۳۰٫۱	۲۸٫۰	۲۵٫۲	۲۴٫۸	۲۵٫۳	۲۱٫۳	۲۴٫۳	۲۸٫۳	۳۰٫۹	۲۸٫۲
متوسط هزینه‌های غیر خوراکی	۱۴۲۱۲۴	۱۰۵۹۷۲	۸۴۴۱۵	۷۷۶۴۵	۷۲۱۴۷	۷۰۸۳۹	۷۰۳۴۲	۵۳۳۴۹	۳۷۸۷۵	۳۲۸۸۲	۲۴۰۱۹
سهم از کل هزینه‌ها	۷۰٫۶	۶۹٫۹	۷۲٫۰	۷۴٫۸	۷۵٫۲	۷۴٫۷	۷۸٫۷	۷۵٫۷	۷۱٫۷	۶۹٫۱	۷۱٫۸

جدول ۵- متوسط هزینه‌های سالانه یک خانوار روستایی کشور به تفکیک خوراکی و غیر خوراکی و سهم هریک از کل هزینه‌های خانوار: ۱۳۸۲-۱۳۹۲ (هزار ریال- درصد)

شرح	۱۳۹۲	۱۳۹۱	۱۳۹۰	۱۳۸۹	۱۳۸۸	۱۳۸۷	۱۳۸۶	۱۳۸۵	۱۳۸۴	۱۳۸۳	۱۳۸۲
متوسط کل هزینه‌های خوراکی و غیر خوراکی	۱۲۹۵۶۰	۱۰۸۱۸۸	۸۴۹۷۳	۶۸۴۷۷	۵۹۲۶۴	۵۳۹۹۵	۴۸۸۴۶	۴۱۵۷۰	۳۷۵۰۳	۳۳۵۴۴	۲۵۶۷۶
متوسط هزینه‌های خوراکی	۵۶۰۶۳	۴۵۷۹۶	۳۲۹۴۰	۲۶۱۳۷	۲۱۹۳۴	۲۰۸۵۴	۱۸۱۰۳	۱۵۵۱۳	۱۴۳۱۳	۱۳۰۳۱	۱۰۰۲۲۸
سهم از کل هزینه‌ها	۴۳٫۳	۴۲٫۳	۳۹٫۲	۳۸٫۲	۳۷٫۰	۳۸٫۶	۳۷٫۳	۳۷٫۳	۳۸٫۲	۳۸٫۸	۳۹٫۸
متوسط هزینه‌های غیر خوراکی	۷۳۴۹۷	۶۲۴۹۲	۵۱۰۳۳	۴۲۳۴۰	۳۷۳۳۰	۳۳۱۴۱	۳۰۶۴۳	۲۶۰۵۷	۲۳۱۹۰	۲۰۵۱۳	۱۵۴۴۸
سهم از کل هزینه‌ها	۵۶٫۷	۵۷٫۷	۶۰٫۸	۶۱٫۸	۶۳٫۰	۶۱٫۴	۶۲٫۷	۶۲٫۷	۶۱٫۸	۶۱٫۲	۶۰٫۲

جدول ۶- متوسط هزینه‌های سالانه یک خانوار روستایی استان گیلان به تفکیک خوراکی و غیر خوراکی و سهم هر یک از کل هزینه‌های خانوار: ۱۳۸۲-۱۳۹۲ (هزار ریال- درصد)

شرح	۱۳۹۲	۱۳۹۱	۱۳۹۰	۱۳۸۹	۱۳۸۸	۱۳۸۷	۱۳۸۶	۱۳۸۵	۱۳۸۴	۱۳۸۳	۱۳۸۲
متوسط کل هزینه‌های خوراکی و غیر خوراکی	۱۲۸۰۹۳	۱۱۱۵۵۸	۸۷۴۴۵	۶۹۷۹۸	۶۴۵۱۵	۵۵۶۹۶	۴۶۵۸۱	۴۲۲۰۹	۳۷۹۳۸	۳۶۲۳۵	۲۲۰۱۴
متوسط هزینه‌های خوراکی	۵۷۲۱۹	۴۷۴۹۶	۳۴۳۷۴	۲۸۱۱۰	۲۵۰۷۳	۲۳۶۵۴	۱۹۳۱۷	۱۶۰۱۲	۱۵۲۵۴	۱۵۰۶۲	۹۸۳۴
سهم از کل هزینه‌ها	۴۴٫۷	۴۲٫۶	۳۹٫۳	۴۰٫۳	۳۸٫۹	۴۲٫۵	۴۱٫۵	۳۷٫۸	۴۰٫۲	۴۱٫۶	۴۴٫۷
متوسط هزینه‌های غیر خوراکی	۷۰۸۸۳	۶۴۰۸۹	۵۳۰۷۲	۴۱۶۸۸	۳۹۴۴۲	۳۲۰۴۲	۲۷۲۶۴	۲۶۲۹۷	۲۲۶۸۳	۲۱۱۷۳	۱۲۱۸۲
سهم از کل هزینه‌ها	۵۵٫۳	۵۷٫۵	۶۰٫۷	۵۹٫۷	۶۱٫۱	۵۷٫۵	۵۸٫۵	۶۲٫۲	۵۹٫۸	۵۸٫۴	۵۵٫۳

جدول ۷- نسبت متوسط هزینه‌های یک خانوار شهری به روستایی استان گیلان و کل کشور به تفکیک خوراکی و غیر خوراکی: ۱۳۹۱-۱۳۹۲

گیلان		کشور		شرح
۱۳۹۲	۱۳۹۱	۱۳۹۲	۱۳۹۱	
۱,۵۷	۱,۳۶	۱,۵۹	۱,۵۲	کل هزینه‌ها
۱,۰۳	۰,۹۶	۰,۹۸	۰,۹۷	هزینه خوراکی
۲,۰۱	۱,۶۵	۲,۰۵	۱,۹۲	هزینه غیر خوراکی

متوسط هزینه‌های خوراکی و غیر خوراکی سالانه‌ی یک خانوار گیلانی با استان‌های هم‌جوار نشان می‌دهد که متوسط کل هزینه‌های یک خانوار شهری در استان مازندران ۲۰۶/۲ میلیون ریال بوده که نسبت به چهار استان دیگر بیش‌تر می‌باشد. استان گیلان از این نظر با رقم ۲۰۱/۲ میلیون ریال در رتبه دوم قرار دارد.

کم‌ترین میزان این شاخص به ترتیب ۷۲/۷ و ۶۴/۱ درصد مربوط به استان‌های قزوین و اردبیل می‌باشد. متوسط کل هزینه‌های خوراکی و غیر خوراکی یک خانوار روستایی در استان گیلان ۱۲۸/۱ میلیون ریال بوده که کم‌ترین مقدار را نسبت به استان‌های هم‌جوار دارا می‌باشند. بر اساس جدول ۱۱ سهم متوسط هزینه‌های غیر خوراکی یک خانوار روستایی در استان گیلان در سال ۱۳۹۲ برابر ۵۵/۳ درصد از کل هزینه‌های خانوار بوده که از این نظر در رتبه‌ی سوم قرار دارد. همچنین بیش‌ترین و کم‌ترین

سهم متوسط هزینه‌های غیر خوراکی یک خانوار شهری در استان گیلان در سال ۱۳۹۲ برابر ۷۰/۶ درصد از کل هزینه‌های خانوار است. و در بین استان‌های هم‌جوار در رتبه‌ی سوم قرار دارد. در میان پنج استان بیش‌ترین و

جدول ۸- متوسط درآمد یک خانوار شهری کشور و استان گیلان به تفکیک انواع منابع تأمین درآمد (هزار ریال- درصد)

انواع درآمد	کشور		گیلان	
	۱۳۹۲	۱۳۹۱	۱۳۹۲	۱۳۹۱
درآمد از حقوق‌بگیری	۶۱۳۲۰	۳۷۹۱۶	۴۳۵۱۱	۳۷۹۱۶
سهم از کل درآمدها	۳۰/۰	۲۶/۴	۲۳/۶	۲۶/۴
درآمد از مشاغل آزاد	۳۴۱۷۲	۲۴۴۴۸	۳۶۸۳۶	۲۴۴۴۸
سهم از کل درآمدها	۱۶/۷	۱۷/۰	۲۰/۰	۱۷/۰
* درآمدهای متفرقه	۱۰۹۰۵۷	۸۱۰۷۹	۱۰۳۷۶۲	۸۱۰۷۹
سهم از کل درآمدها	۵۳/۳	۵۶/۵	۵۶/۴	۵۶/۵
جمع	۲۰۴۵۴۹	۱۴۳۴۴۳	۱۸۴۱۰۹	۱۴۳۴۴۳
درصد تغییرات ۱۳۹۲-۱۳۹۱				
			۱۴/۸	۳۲/۵
			۵۰/۷	۲۱/۹
			۲۸/۰	۱۷/۴
			۲۸/۳	۲۲/۳

* درآمدهای متفرقه شامل حقوق‌بازنشستگی، درآمد حاصل از اجاره محل کسب، باغ و ... درآمد حاصل از پس‌انداز سپرده، کمک‌هزینه از سازمان‌های اجتماعی و دریافتی‌های انتقالی

جدول ۹- متوسط درآمد یک خانوار روستایی کشور و استان گیلان به تفکیک انواع منابع تأمین درآمد (هزار ریال - درصد)

انواع درآمد	کشور		گیلان	
	۱۳۹۲	۱۳۹۱	۱۳۹۲	۱۳۹۱
درآمد از حقوق‌بگیری	۳۳۰۸۴	۲۵۱۸۸	۲۳۰۸۸	۲۰۰۷۶
سهم از کل درآمدها	۲۷/۳	۲۴/۹	۲۰/۴	۲۰/۳
درآمد از مشاغل آزاد	۳۵۶۱۱	۲۹۱۲۰	۳۱۹۲۶	۲۹۲۳۳
سهم از کل درآمدها	۲۹/۴	۲۸/۸	۲۸/۱	۲۹/۶
درآمدهای متفرقه	۵۲۳۹۶	۴۹۹۷۴	۵۸۴۱۶	۴۹۵۱۶
سهم از کل درآمدها	۴۳/۳	۴۶/۴	۵۱/۵	۵۰/۱
جمع	۱۲۱۰۹۱	۱۰۱۲۸۱	۱۱۳۴۳۰	۹۸۸۲۶
درصد تغییرات ۱۳۹۲-۱۳۹۱				
			۱۵/۰	۳۱/۳
			۹/۲	۲۲/۳
			۱۸/۰	۱۱/۵
			۱۴/۸	۱۹/۶

جدول ۱۰- متوسط هزینه‌های خوراکی و غیر خوراکی و سهم متوسط هزینه‌ها از کل هزینه‌های یک خانوار شهری در گیلان و استان‌های هم‌جوار سال ۱۳۹۲ (هزار ریال - درصد)

شرح	اردبیل	زنجان	قزوین	گیلان	مازندران
متوسط کل هزینه‌ها	۱۶۲۶۰۱	۱۶۹۸۰۲	۱۹۲۳۰۲	۲۰۱۱۸۱	۲۰۶۲۴۸
متوسط هزینه‌های غیر خوراکی	۱۰۴۱۷۰	۱۱۳۹۹۱	۱۳۹۷۵۴	۱۴۲۱۲۴	۱۴۵۹۲۱
سهم از کل هزینه‌ها	۶۴٪	۶۷٪	۷۲٪	۷۰٪	۷۰٪
متوسط هزینه‌های خوراکی	۵۸۴۳۱	۵۵۸۱۲	۵۲۵۴۹	۵۹۰۵۷	۶۰۳۲۷
سهم از کل هزینه‌ها	۳۵٪	۳۲٪	۲۷٪	۲۹٪	۲۹٪

جدول ۱۱- متوسط هزینه‌های خوراکی و غیر خوراکی و سهم متوسط هزینه‌ها از کل خانوار روستایی در گیلان و استان‌های هم‌جوار سال ۱۳۹۲

شرح	اردبیل	زنجان	قزوین	گیلان	مازندران
متوسط کل هزینه‌ها	۱۶۰۱۳۴	۱۳۹۵۵۹	۱۴۶۰۰۸	۱۲۸۰۹۳	۱۶۲۸۷۱
متوسط هزینه‌های غیر خوراکی	۸۳۰۲۵	۷۶۵۴۷	۸۵۸۰۰	۷۰۸۷۳	۹۹۸۳۲
سهم از کل هزینه‌ها	۵۱٪	۵۴٪	۵۸٪	۵۵٪	۶۱٪
متوسط هزینه‌های خوراکی	۷۷۱۰۹	۶۳۰۱۲	۶۰۲۰۹	۵۷۲۱۹	۶۳۰۳۹
سهم از کل هزینه‌ها	۴۸٪	۴۵٪	۴۱٪	۴۴٪	۳۸٪

جدول ۱۲- متوسط تعداد افراد و افراد با درآمد و متوسط درآمد سالانه یک خانوار شهری در گیلان و استان‌های هم‌جوار سال ۱۳۹۲

شرح	اردبیل	زنجان	قزوین	گیلان	مازندران
متوسط افراد دارای درآمد در خانوارهای نمونه	۲٫۳۷	۱٫۲۸	۱٫۳۲	۱٫۶۶	۱٫۳۴
متوسط تعداد افراد در خانوار نمونه	۳٫۶۳	۳٫۳۹	۳٫۴۱	۳٫۱۱	۳٫۲۸
متوسط درآمد سالانه‌ی یک خانوار (هزار ریال)	۱۶۷۶۳۵	۱۵۱۲۹۹	۱۹۴۵۷۵	۱۸۴۱۰۹	۲۰۶۶۹۲

جدول ۱۳- متوسط تعداد افراد و افراد با درآمد و متوسط درآمد سالانه یک خانوار روستایی در گیلان و استان‌های هم‌جوار سال ۱۳۹۲

شرح	اردبیل	زنجان	قزوین	گیلان	مازندران
متوسط افراد با درآمد در خانوارهای نمونه	۲٫۵۶	۱٫۳۲	۱٫۲۶	۱٫۶۵	۱٫۳۳
متوسط تعداد افراد در خانوار نمونه	۴٫۰۹	۳٫۶۶	۳٫۳۶	۳٫۲۵	۳٫۳۰
متوسط درآمد سالانه‌ی یک خانوار (هزار ریال)	۱۶۴۰۴۹	۱۲۳۹۶۹	۱۵۰۸۷۹	۱۱۳۴۳۰	۱۵۵۲۶۱

همچنین از نظر متوسط درآمد سالانه‌ی یک خانوار شهری، استان مازندران با ۲۰۶/۷ میلیون ریال بیش‌ترین و استان زنجان با ۱۵۱/۳ میلیون ریال کم‌ترین درآمد سالانه را دارند. استان گیلان با متوسط درآمد سالانه ۱۸۴/۱ میلیون ریال برای یک خانوار شهری در میان استان‌های هم‌جوار در رتبه‌ی سوم

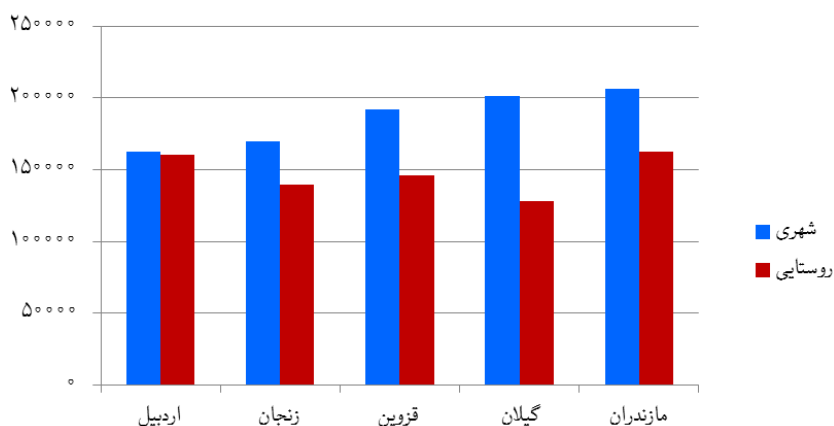
یک خانوار، استان اردبیل با ۲/۳۷ نفر بالاترین و استان زنجان با ۱/۲۸ نفر کم‌ترین تعداد را دارد و از این نظر استان گیلان با ۱/۶۶ نفر در رتبه‌ی دوم قرار می‌گیرد. بیش‌ترین بعد خانوار مربوط به استان اردبیل با ۳/۶۳ نفر و کم‌ترین بعد خانوار با ۳/۱۱ نفر متعلق به استان گیلان می‌باشد.

مقدار این شاخص برای یک خانوار روستایی به ترتیب ۶۱/۳ و ۵۱/۸ درصد مربوط به استان‌های مازندران و اردبیل است.

مقایسه‌ی برخی شاخص‌های درآمدی یک خانوار گیلانی با استان‌های هم‌جوار در نقاط شهری و روستایی در جدول‌های ۱۲ و ۱۳ نشان می‌دهد که از نظر افراد دارای درآمد در

قرار دارد.

شکل ۵- متوسط هزینه‌های خوراکی و غیر خوراکی سالانه یک خانوار شهری و روستایی در گیلان و استان‌های هم‌جوار سال ۱۳۹۲ (هزار ریال)

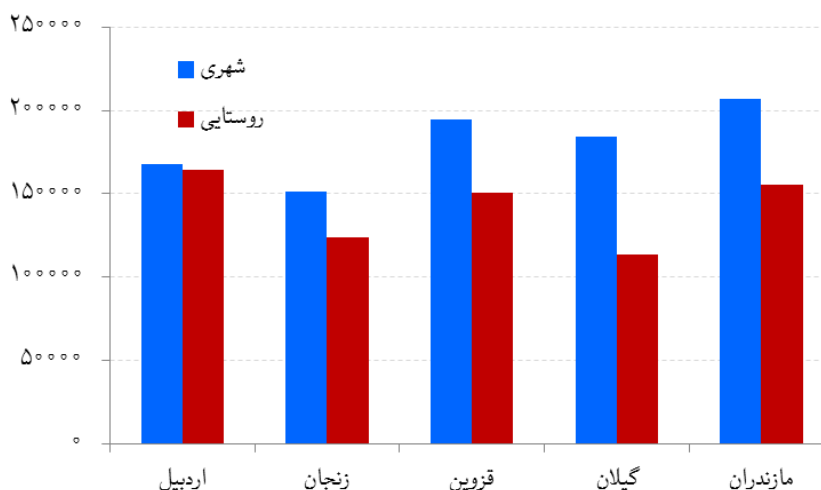


در نقاط روستایی متوسط افراد دارای درآمد یک خانوار در استان اردبیل با ۲,۵۶ نفر بالاترین و استان قزوین با ۱,۲۶ نفر کم‌ترین مقدار را دارند و از این نظر استان گیلان با ۱,۶۵ نفر همانند نقاط شهری در رتبه دوم قرار می‌گیرد.

از نظر متوسط درآمد سالانه‌ی یک خانوار روستایی استان اردبیل با متوسط درآمد سالانه‌ی ۱۶۴,۰ میلیون ریال بیش‌ترین و استان گیلان با متوسط درآمد سالانه‌ی ۱۱۳,۴ میلیون ریال کم‌ترین درآمد سالانه برای یک خانوار را دارا می‌باشند.

نتیجه‌گیری

شکل ۶- متوسط درآمد سالانه‌ی یک خانوار شهری و روستایی در گیلان و استان‌های هم‌جوار سال ۱۳۹۲ (هزار ریال)



با توجه به متوسط هزینه‌های خوراکی و غیر خوراکی یک خانوار در طی سال‌های ۱۳۸۲-۱۳۹۲ مشاهده می‌شود که در نقاط شهری استان گیلان درصد تغییرات متوسط هزینه‌های خوراکی و غیر خوراکی یک خانوار در طی سال‌های ۱۳۸۵ تا ۱۳۸۸ روند نزولی و از سال ۱۳۸۹ تا ۱۳۹۲ روند صعودی داشته است.

با مقایسه‌ی متوسط هزینه‌های خوراکی و غیر خوراکی یک خانوار در نقاط شهری و روستایی سال ۱۳۹۲ استان گیلان و کشور مشاهده می‌شود که در نقاط شهری هزینه‌های غیر خوراکی یک خانوار بیش از ۲ برابر هزینه‌های خوراکی بوده اما در نقاط روستایی این اختلاف کم‌تر از ۱,۵ برابر است. که نشان‌دهنده‌ی بالا بودن سطح رفاه خانوار شهری نسبت به خانوار روستایی می‌باشد.

با مشاهده‌ی متوسط درآمد خانوارهای شهری و روستایی استان گیلان و کشور در سال ۱۳۹۲ ملاحظه می‌شود که بین ۳ گروه درآمدی یک خانوار که شامل درآمد حقوق‌بگیری، درآمد مشاغل آزاد و درآمدهای متفرقه می‌باشد، تقریباً

درآمدهای متفرقه نیمی از کل درآمدهای خانوار را شامل می‌شود.

منابع

مرکز آمار ایران، نتایج آمارگیری از هزینه و درآمد خانوارهای شهری سال‌های ۱۳۸۲ تا ۱۳۹۲ و نتایج آمارگیری از هزینه و درآمد خانوارهای روستایی سال‌های ۱۳۸۲ تا ۱۳۹۲، قابل دسترسی در: <http://Default.aspx?www.amar.org.ir//http://&agentType=ViewSearch\1\1tabid=>