



# نگاهی به مهاجرت در ایران طی سال‌های ۱۳۹۰ تا ۱۳۹۵

رضا شیدانی

## \* مقدمه

مهاجرت<sup>۱</sup> یکی از پدیده‌های جمعیتی، اقتصادی و اجتماعی است و به همین دلیل نگرش‌های مختلفی نسبت به آن وجود دارد. تحلیل مهاجرت در جمعیت‌شناسی معطوف به آثار و پیامدهای مستقیم و غیر مستقیم آن از نظر جمعیتی است. دیدگاه‌های مهاجرت نسبت به تعریف، علل و انگیزه‌ها متفاوت است. با تأکید بر جنبه‌های اقتصادی، مهاجرت به صورت عامل بازدارنده یا برانگیزنده‌ی رشد و توسعه در می‌آید، حال آنکه از دید مسائل اجتماعی چگونگی جذب و سازگاری مهاجران، تفاوت‌ها و هماهنگی‌های فرهنگی آنان با مردم منطقه اهمیت می‌یابد و جنبه‌های اقتصادی آن کم‌رنگ‌تر می‌شود.

مهاجرت می‌تواند تعداد، ترکیب سنی و جنسی جمعیت مبدأ و مقصد را دست‌خوش تغییرات کند و از یک آستانه‌ی سنی شروع می‌شود که این آستانه‌ی سنی ارتباط زیادی با سن شروع کار و فعالیت دارد. در تحلیل علل و نتایج مهاجرت‌ها مطالعات زیادی صورت گرفته، ولی قاعده‌ای منسجم برای آن‌ها وجود

ندارد. اورت. اس. لی (۱۹۶۶) عوامل مؤثر به مهاجرت را در ۴ گروه کلی طبقه‌بندی می‌کند:

۱. عواملی که با حوزه‌ی «مبدأ مهاجرت»<sup>۲</sup> ارتباط دارند؛

۲. عواملی که با محل «مقصد مهاجرت»<sup>۳</sup> مرتبط است؛

۳. عوامل (موانع) مداخله‌گر (بازدارنده)؛

۴. عوامل شخصی.

پس مهاجرت نوعی انتخاب و گزینش است. این گزینش ممکن است، در مرحله‌ی اول، به عوامل مثبت در مقصد و یا گریز از عوامل منفی در مبدأ پاسخ دهد (اوبرای، ۱۳۷۰: ۷۱).

در این مقاله وضعیت مهاجرت‌های استانی از جهات مختلف با استفاده از داده‌های حاصل از سرشماری سال ۱۳۹۵ بررسی شده است.

## \* تعاریف مهاجرت

در فرهنگ دهخدا مهاجرت به معنای «ترک دیار گفتن و در مکان دیگر اقامت کردن» آمده است (دهخدا، ۱۳۵۲).

مهاجرت در لغت‌نامه‌ی جمعیت‌شناسی سازمان ملل چنین تعریف شده است: «مهاجرت شکلی از تحرک جغرافیایی یا تحرک مکانی است که بین دو واحد جغرافیایی صورت می‌گیرد، این تحرک جغرافیایی تغییر اقامتگاه از مبدأ یا محل حرکت به مقصد یا محل ورود است. این‌گونه مهاجرت‌ها را مهاجرت دائم می‌گویند و باید آن را از اشکال دیگر حرکات جمعیت که متضمن تغییر دائمی محل اقامت نیست، تفکیک کرد» (هفته‌نامه‌ی برنامه، ۱۳۸۹).

## \* روند مهاجرت

در جدول ۱ توزیع مهاجران بر حسب گروه سنی و جنس در سال ۱۳۹۵ ارائه شده است که در مجموع در فاصله‌ی سال‌های ۱۳۹۰ تا ۱۳۹۵، به تعداد ۴,۳۰۰,۹۸۸ مهاجرت انجام شده که از این تعداد، ۲,۲۱۰,۳۸۷ مهاجر مرد و ۲,۰۹۰,۶۰۱ مهاجر زن بوده است. این نتایج نشان می‌دهد که در فاصله‌ی سال‌های ۱۳۹۰ تا ۱۳۹۵ به طور کلی مهاجرت‌های انجام گرفته توسط مردان بیش از زنان بوده و نسبت جنسی در بین مهاجران برابر ۱۰۶ است.

رضا شیدانی دانشجوی دکترای جمعیت‌شناسی دانشگاه آزاد اسلامی واحد علوم و تحقیقات است.

جدول ۱: توزیع مهاجران بر حسب گروه سنی و جنس در سال ۱۳۹۵

شرح	مرد و زن	مرد	زن
کل	۴,۳۰۰,۹۸۸	۲,۲۱۰,۳۸۷	۲,۰۹۰,۶۰۱
۰-۴ ساله	۲۴۱,۲۲۱	۱۲۴,۲۹۰	۱۱۶,۹۳۱
۵-۹ ساله	۳۳۷,۶۷۷	۱۷۳,۹۶۶	۱۶۳,۷۱۱
۱۰-۱۴ ساله	۲۷۸,۲۸۷	۱۴۳,۴۵۷	۱۳۴,۸۳۰
۱۵-۱۹ ساله	۴۱۳,۳۵۵	۲۲۲,۹۳۷	۱۹۰,۴۱۸
۲۰-۲۴ ساله	۶۳۹,۸۲۵	۳۰۲,۲۲۵	۳۳۷,۶۰۰
۲۵-۲۹ ساله	۶۵۳,۵۲۰	۳۰۶,۸۲۹	۳۴۶,۶۹۱
۳۰-۳۴ ساله	۵۹۹,۶۸۶	۳۰۸,۱۷۸	۲۹۱,۵۰۸
۳۵-۳۹ ساله	۴۰۴,۳۸۰	۲۲۰,۱۷۹	۱۸۴,۲۰۱
۴۰-۴۴ ساله	۲۵۲,۳۷۷	۱۴۳,۶۲۷	۱۰۸,۷۵۰
۴۵-۴۹ ساله	۱۷۲,۱۲۴	۹۷,۵۲۵	۷۴,۵۹۹
۵۰-۵۴ ساله	۱۱۱,۰۸۸	۶۲,۶۶۵	۴۸,۴۲۳
۵۵-۵۹ ساله	۷۶,۰۳۲	۴۱,۸۰۵	۳۴,۲۲۷
۶۰-۶۴ ساله	۴۹,۴۰۸	۲۶,۷۷۹	۲۲,۶۲۹
۶۵-۶۹ ساله	۲۸,۱۸۳	۱۴,۳۲۰	۱۳,۸۶۳
۷۰-۷۴ ساله	۱۷,۰۵۱	۸,۶۱۲	۸,۴۳۹
۷۵ ساله و بیش‌تر	۲۶,۷۷۴	۱۲,۹۹۳	۱۳,۷۸۱

مأخذ داده‌ها: مرکز آمار ایران: www.amar.org.ir

توسط مردان و ۳۳۷,۶۰۰ مهاجرت توسط زنان به وقوع پیوسته است. این ارقام نشان می‌دهد زنان در این رده‌ی سنی مهاجرت‌های بیش‌تری انجام داده‌اند که عمده دلایل آن را می‌توان به عواملی چون: تحصیل، ازدواج و مهاجرت به تبع همسر، دستیابی به رفاه و زندگی بهتر در بین زنان نسبت داد. در گروه سنی ۷۵ ساله و بیش‌تر نیز شاهد فزونی تعداد مهاجرت انجام گرفته توسط زنان نسبت به مردان هستیم. به غیر از سه گروه سنی بررسی شده در تمامی گروه‌های سنی، مهاجرت در بین مردان بیش از زنان رخ داده است.

در شکل ۳ وضعیت مهاجرت‌پذیری در بین استان‌های کشور نشان داده شده است. با در نظر گرفتن حجم و تعداد مهاجران وارد شده از سایر استان‌ها و جابه‌جا شده در داخل استان‌ها می‌توان گفت که استان تهران در بین استان‌های کشور دارای بیش‌ترین تعداد مهاجر بوده و تعداد مهاجران وارد شده از سایر استان‌ها و جابه‌جا شده در داخل این استان برابر ۸۴۴,۹۲۵ نفر است. از دلایل عمده‌ی مهاجرت در استان تهران را می‌توان به استقرار پایتخت، وجود فرصت‌های شغلی بیش‌تر و همچنین قرار داشتن به‌عنوان قطب تحصیلی-آموزشی کشور اشاره کرد. پس از آن استان خراسان رضوی با تعداد مهاجران وارد شده و جابه‌جا شده در داخل این استان برابر ۳۱۴,۸۵۹ نفر در رتبه‌ی دوم مهاجرت قرار دارد. در رتبه‌ی بعدی، استان اصفهان قرار دارد که تعداد مهاجران وارد شده و جابه‌جا شده در داخل این استان برابر ۲۹۹,۲۸۴ نفر بوده که شاید دلیل آن را بتوان به جاذبه‌ی صنعتی و تاریخی این استان نسبت داد. با توجه به شکل ۳ در میان استان‌های کشور، استان ایلام با تعداد مهاجران وارد شده و جابه‌جا شده در داخل این استان برابر

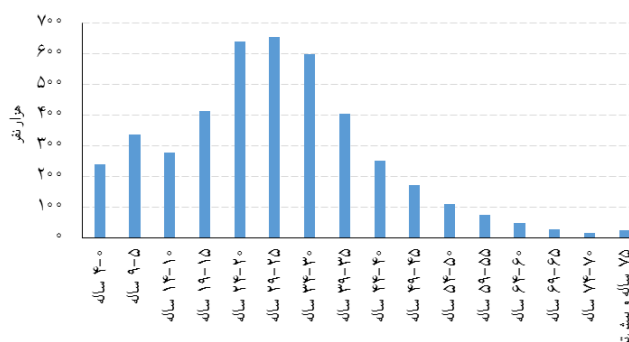
تحصیلات و یا ازدواج است. در رتبه‌ی بعدی گروه سنی ۲۰ تا ۲۴ ساله با تعداد ۶۳۹,۸۲۵ مهاجر بیش‌ترین سهم مهاجران را دارند و در رتبه‌ی سوم نیز مهاجران گروه سنی ۳۰ تا ۳۴ ساله با تعداد ۵۹۹,۶۸۶ مهاجر قرار دارند. این نتایج نشان می‌دهد که مهاجرت‌های انجام گرفته در سال ۱۳۹۵

بیش‌تر در سنین ۲۰ تا ۳۴ ساله رخ داده است.

اطلاعات موجود در شکل ۲ مهاجران را به تفکیک گروه سنی در بین دو جنس نشان می‌دهد. طبق این شکل در رده‌ی سنی ۲۵-۲۹ ساله، مهاجرت صورت گرفته در میان زنان بیش‌تر از مردان بوده است که از بین ۶۵۳,۵۲۰ مهاجرت انجام شده در این گروه سنی، ۳۰۶,۸۲۹ مهاجرت توسط مردان و ۳۴۶,۶۹۱ مهاجرت توسط زنان صورت گرفته است.

مهاجرت در گروه سنی ۲۰-۲۴ ساله نیز در میان زنان بیش‌تر از مردان بوده است که در این گروه سنی، از ۶۳۹,۸۲۵ مهاجرت انجام شده، ۳۰۲,۲۲۵

شکل ۱ مهاجرت‌های انجام گرفته به تفکیک گروه‌های سنی پنج ساله را نشان می‌دهد. همانگونه که در شکل نشان داده شده در سال ۱۳۹۵ بیش‌ترین مهاجرت در گروه سنی ۲۵ تا ۲۹ ساله انجام گرفته است. با توجه ارقام مندرج در جدول ۱ این مقدار برابر ۶۵۳,۵۲۰ است که دلالت بر جوان بودن مهاجران دارد، زیرا در این سنین مهاجرت‌های صورت گرفته بیش‌تر به دلیل انجام کار یا جستجوی شغل، ادامه‌ی

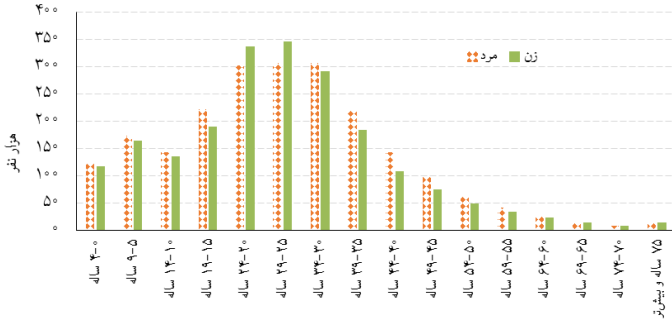


شکل ۱: توزیع مهاجران به تفکیک گروه سنی پنج ساله در سال ۱۳۹۵  
مأخذ داده‌ها: محاسبات محقق

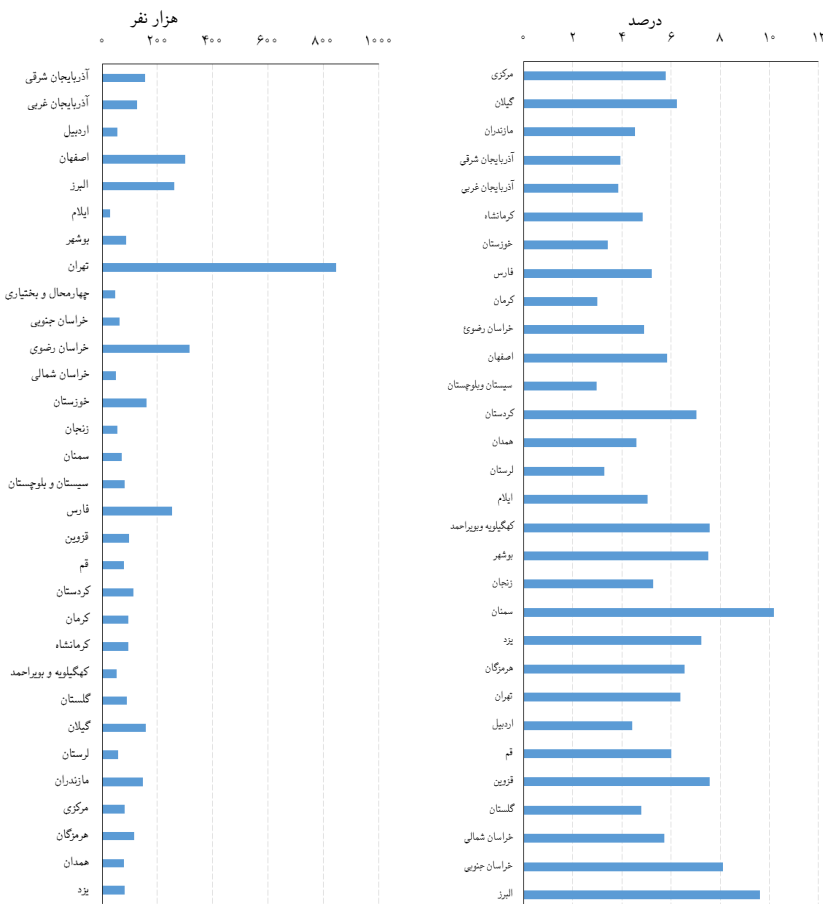
۲۹,۱۸۴ نفر، به عنوان استانی با کمترین تعداد مهاجران قرار دارد.

با در نظر گرفتن جمعیت و محاسبه درصد مهاجرت هر استان، وضعیت نسبی مهاجرت در استان‌های کشور متفاوت جلوه می‌کند. در شکل ۴ درصد مهاجران نسبت به جمعیت آن استان نشان داده شده است. مطابق این شکل مشاهده می‌شود، استان سمنان با جمعیت ۷۰۲,۳۶۰ نفر و تعداد مهاجران وارد شده و جابه‌جا شده برابر ۷۱,۴۶۸ نفر دارای ۱۰/۱۷ درصد، رتبه‌ی اول بیشترین مهاجرت نسبت به جمعیت آن استان را دارد. پس از آن استان البرز با جمعیت ۲,۷۱۲,۴۰۰ نفر و تعداد مهاجران وارد شده و جابه‌جا شده برابر ۲۶۰,۴۶۳ نفر دارای ۹/۶ درصد رتبه‌ی دوم مهاجرت نسبت به جمعیت آن استان قرار دارد و بعد از آن استان خراسان جنوبی با جمعیت ۷۶۸,۸۹۸ نفر و تعداد مهاجران وارد شده و جابه‌جا شده برابر ۶۲,۳۶۵ نفر دارای ۸/۱۱ درصد رتبه‌ی سوم مهاجرت نسبت به جمعیت آن استان است. با توجه به شکل ۴ در میان استان‌های کشور، استان سیستان و بلوچستان با جمعیت ۲,۷۷۵,۰۱۴ نفر و تعداد مهاجران وارد شده و جابه‌جا شده برابر ۸۲,۷۸۳ نفر دارای ۲/۹۸ درصد به عنوان استانی با کمترین مهاجرت نسبت به جمعیت استان قرار دارد.

با توجه به بررسی‌های انجام گرفته مشخص می‌شود که استان تهران در فاصله‌ی سال‌های ۱۳۹۰ تا ۱۳۹۵ بیشترین تعداد مهاجران بین استانی را در خود پذیرا بوده است و با اختلاف زیادی نسبت به سایر استان‌ها، در رتبه‌ی اول قرار دارد. در شکل ۵ وضعیت مهاجرتی استان‌های کشور به استان تهران نشان داده شده است. مطابق این شکل استان البرز دارای بیشترین تعداد مهاجرتی به استان تهران است که این رقم برابر ۵۰,۸۸۵ مهاجر است. به عبارتی استان البرز به دلیل



شکل ۲- مهاجران به تفکیک گروه سنی و جنسی در سال ۱۳۹۵  
مأخذ داده‌ها: محاسبات محقق



شکل ۳: مهاجران وارد شده و جابه‌جا شده در داخل هریک از استان‌های کشور در سال ۱۳۹۵  
مأخذ داده‌ها: محاسبات محقق

شکل ۴: درصد مهاجران نسبت به جمعیت هر یک از استان‌های کشور در سال ۱۳۹۵

دارد. پس از آن استان همدان با تعداد ۳۳,۶۴۸ مهاجر به عنوان سومین استان مهاجرتی به استان تهران و استان خراسان رضوی با تعداد ۳۳,۴۱۴ مهاجر به عنوان چهارمین استان مهاجرتی به استان تهران قرار دارد. همچنین شکل ۵ نشان می‌دهد که

نزدیکی جغرافیایی و همچنین سهولت رفت و آمد به تهران و بالعکس بیشترین تعداد مهاجرتی را در بین استان‌های کشور به این استان داراست. استان لرستان به لحاظ وضعیت مهاجرتی، دومین رتبه را در بین استان‌های کشور با تعداد ۴۱,۱۳۶ مهاجر

۲ به محل اقامت قبلی مهاجران وارد شده طی هر دوره‌ی سرشماری به هر استان، شهر یا آبادی مبدأ مهاجرت می‌گویند.

۳ منظور استان، شهر یا آبادی است که مهاجران به آن وارد شده و در همان‌جا سرشماری شده‌اند.

۴ به استان، شهر یا آبادی که دسته‌ای از اعضای خانوارها طی فاصله‌ی بین دو سرشماری متوالی به آن وارد شده‌اند و در آن اقامت گزیده‌اند.

۵ به استان، شهر یا آبادی که دسته‌ای از اعضای خانوارها طی فاصله‌ی دو سرشماری متوالی از آن خارج شده باشند و در استانی دیگر اقامت گزیده‌اند.

## منابع

اوبرای، اس. (۱۳۷۰) مهاجرت، شهرنشینی و توسعه، ترجمه‌ی فرهنگ ارشاد، تهران: انتشارات سازمان بین‌المللی کار.

دهخدا، علی اکبر (۱۳۵۲)، لغت‌نامه‌ی دهخدا، تهران: مؤسسه انتشارات و چاپ دانشگاه تهران.

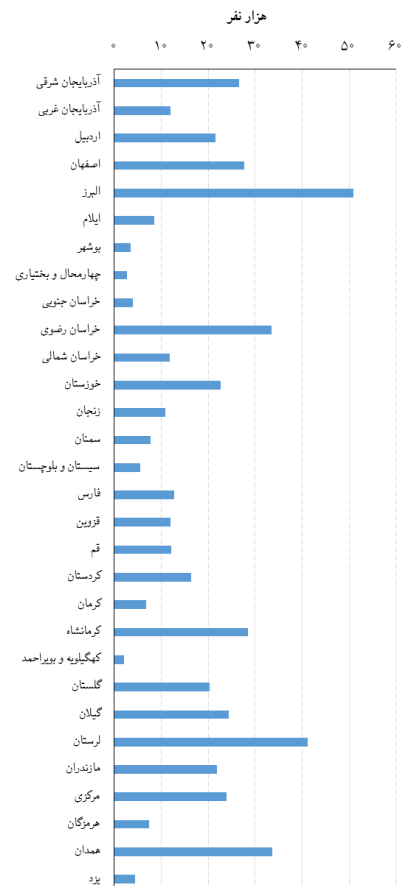
مرکز آمار ایران، نتایج سرشماری نفوس و مسکن، سال ۱۳۹۵.

هفته‌نامه‌ی برنامه (۱۳۸۹)، ضرورت اصلاح روش‌های تولید آمار مهاجرت در کشور، سال هشتم، شماره‌ی ۳۶۶.

بین مردان بیش از زنان صورت گرفته است و بررسی‌ها حاکی از مهاجرت بیش‌تر در بین سنین ۲۰ تا ۳۴ ساله است. همچنین داده‌ها نشان می‌دهد مهاجرت در گروه‌های سنی ۲۰-۲۴ و ۲۵-۲۹ ساله در میان زنان بیش از مردان اتفاق افتاده است. وضعیت مهاجرت با در نظر گرفتن حجم و تعداد مهاجران وارد شده از سایر استان‌ها و جابه‌جا شده در داخل استان‌ها نشان می‌دهد سه استان تهران، خراسان رضوی و اصفهان بیش‌ترین مهاجرپذیری و جابه‌جایی داخل استانی را در بین استان‌های کشور دارا هستند. همچنین با در نظر گرفتن جمعیت و محاسبه‌ی درصد مهاجرت هر استان، وضعیت نسبی مهاجرت در استان‌های کشور نشان می‌دهد که استان‌های سمنان، البرز و خراسان جنوبی بیش‌ترین نسبت مهاجران به جمعیت استانی را دارا هستند. در پایان به بررسی وضعیت مهاجرپذیری استان تهران بر حسب حجم و تعداد مهاجران وارد شده از سایر استان‌ها و جابه‌جایی در داخل استان‌ها به‌عنوان مهاجرپذیرترین استان کشور نشان می‌دهد که این استان به ترتیب از استان‌های البرز، لرستان، همدان و خراسان رضوی بیش‌ترین مهاجر را پذیرا بوده است.

## توضیحات

۱ چنانچه جابه‌جایی جمعیت در داخل مرزهای سیاسی یک کشور انجام شود آن را مهاجرت داخلی می‌نامند که در این مقاله منظور از مهاجرت، مهاجرت داخلی است.



شکل ۵- وضعیت مهاجرفرستی استان‌های کشور به استان تهران طی سال‌های ۱۳۹۰ تا ۱۳۹۵ مأخذ داده‌ها: محاسبات محقق

استان کهگیلویه و بویراحمد دارای کم‌ترین مهاجرفرستی (۲,۱۲۴ نفر) به استان تهران است و پس از آن استان‌های چهارمحال و بختیاری با ۲,۷۰۵ مهاجر و استان بوشهر با ۳,۴۵۲ مهاجر قرار دارند.

## \* نتیجه‌گیری

مهاجرت به‌عنوان یکی از پدیده‌های جمعیتی، اقتصادی و اجتماعی تلقی می‌شود که آثار و پیامدهای آن بر جامعه به طور مستقیم و غیر مستقیم مشهود است. در این گزارش وضعیت مهاجرت‌های استانی از جهات مختلف در سال ۱۳۹۰-۱۳۹۵ با استفاده از داده‌های حاصل از سرشماری سال ۱۳۹۵ بررسی شد. نتایج بررسی نشان داد مهاجرت انجام شده در

