

مروری بر نحوه استقرار سیستم ثبت نشانی و آمارهای مهاجرت در کشور ترکیه

منیژه امیرخسروی

* مقدمه

لزوم دسترسی به اطلاعات و آمار دقیق، تبدیل به یک ضرورت برای اداری امور کشورها شده است، برنامه‌ریزی‌های دقیق و حتی صرف هزینه‌های کم‌تر و البته حصول به نتیجه‌ی مؤثرتر در سایه‌ی اطلاعات به‌روز و صحیح میسر می‌شود. آمار حیاتی از جمله با اهمیت‌ترین و ضروری‌ترین این اطلاعات محسوب می‌شود. پیچیدگی ثبت، جمع‌آوری و انتشار وقایع حیاتی موجب شده است که بسیاری از کشورها با استفاده از روش‌های دقیق و استفاده از تجربیات موفق، در استقرار سیستم‌های ثبتی دقیق، موفق‌تر عمل کنند.

در کنار تجربیات موفق کشورها، منابع استاندارد متعددی در دنیا برای ثبت وقایع حیاتی به لحاظ کمی و کیفی وجود دارد. از جمله این منابع، نشریه‌ی اصول و توصیه‌های آماری، منتشر شده توسط اداره‌ی امور اجتماعی و اقتصادی بخش آمار سازمان ملل متحد است. در این نشریه آمده است: نیاز جامعه به آمارهای بهنگام و مستمر و در دسترس بودن اطلاعات در راستای کاهش بسیاری از هزینه‌ها موجب شده است تا داده‌های ثبتی که کم‌ترین هزینه و کارایی بالایی را نسبت به دیگر روش‌های آماری دارد بیش از پیش مورد توجه قرار گیرد. همچنین در

اختیار داشتن سیستم ثبتی مکان‌محور که پیش‌نیاز استقرار دولت الکترونیک است، اهمیت موضوع را دو چندان می‌سازد. در واقع ثبت به موقع و دقیق آمار مهاجرت‌های داخلی و خارجی، در ارتباط با تغییرات وقایع حیاتی برای هر فرد ضروری است.

در این راستا کشور ترکیه، مطابق با هدف ماده‌ی ۱ قانون شماره‌ی ۵۴۹۰ خدمات جمعیت، از لحظه‌ی تولد تا لحظه‌ی مرگ یک فرد، وضعیت شخصی و مدنی وی و تغییرات آن را به ثبت می‌رساند. ایجاد پایگاه داده‌ی نشانی‌های ملی در محیط الکترونیکی و مرتبط کردن پرونده‌های نشانی با پرونده‌های جمعیتی از دیگر اهداف این قانون است. استقرار سیستم ثبت نشانی در این کشور امکان رصد و بهره‌مندی از آمارهای مهاجرت داخلی در این کشور را مقدور ساخته است.

در این مقاله نحوه‌ی استقرار سیستم ثبت نشانی و نکات مورد توجه در ایجاد این سیستم مورد بررسی قرار گرفته شده است و به نرخ و میزان ثبت تغییرات نشانی اشاره شده است.

* سیستم ثبت تغییر نشانی در کشور ترکیه

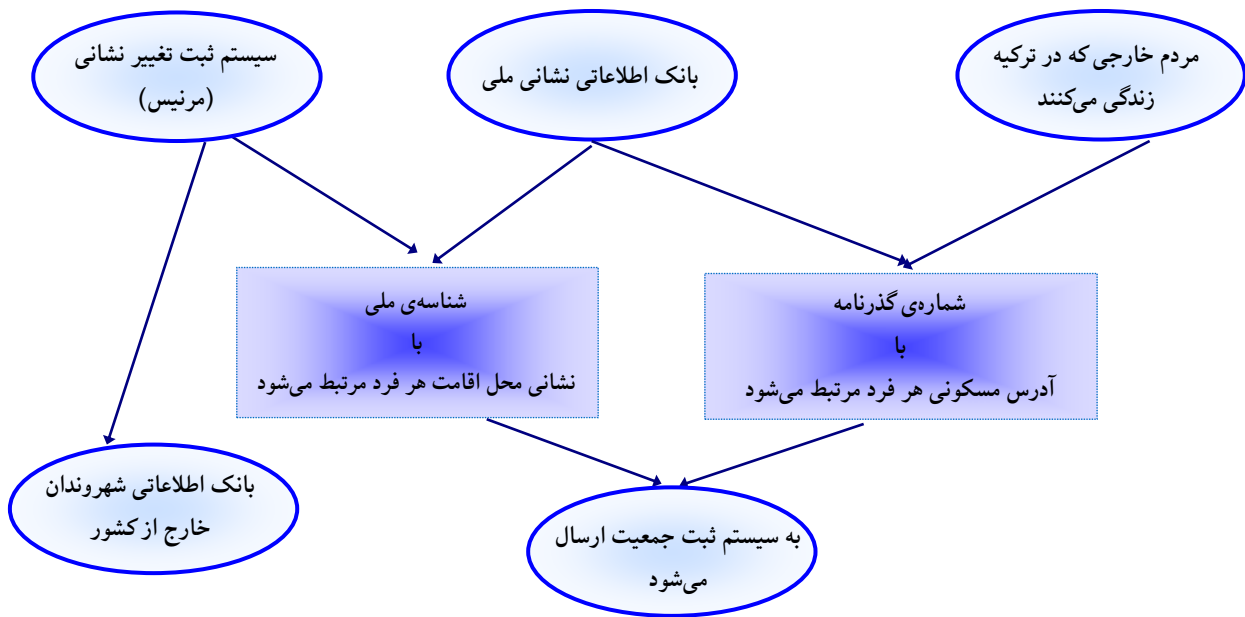
در اوایل سال ۲۰۰۷ سیستم ثبت جمعیت

مبتنی بر نشانی در کشور ترکیه استقرار یافت. در گام اولیه‌ی استقرار این سیستم، نشانی‌ها در سراسر این کشور به شکل استاندارد تهیه، تکمیل و تخصیص یافته و در سیستم نشانی ملی ثبت شد. تمام تغییرات در طی زمان نیز در این سیستم اعمال می‌شود. همچنین اطمینان یافتند که همه‌ی شهروندان داخل و خارج از ترکیه، از ترکیب نشانی جدید (استاندارد) خود مطلع هستند. اطلاعات سببی و نسبی افراد نیز در پایگاه جمعیت تکمیل شد. در ترکیه مهاجرین و شهروندان جمهوری قبرس شمالی طبق قانون ۵۹۰۱ این کشور در سیستم ثبت نشانی ثبت می‌شوند. ساختار و ترکیب کلی سیستم ثبت تغییر نشانی در این کشور مطابق شکل ۱ است. در واقع همان‌طور که در شکل ۱ مشخص است در خصوص افراد مقیم در این کشور شناسه‌ی ملی با نشانی محل اقامت و در خصوص افراد خارجی، شماره‌ی گذرنامه با نشانی مسکونی هر فرد مرتبط می‌شود.

* تعریف نشانی در کشور ترکیه

در کشور ترکیه نشانی این‌گونه تعریف می‌شود، به جایی که فرد با هدف اقامت دائم برای زندگی انتخاب می‌نماید. یک فرد بیش از یک نشانی، مکانی نخواهد داشت و اعلام تغییر جابه‌جایی منوط به کسب یک نشانی جدید

منیژه امیرخسروی کارشناس ارشد جمعیت‌شناسی و کارشناس تولید آمارهای حیاتی، دفتر آمار و اطلاعات جمعیتی و مهاجرت سازمان ثبت احوال کشور است.



شکل ۱- سیستم ثبت تغییر نشانی در کشور ترکیه

اساس تغییر نشانی محسوب می شود. در صورت لزوم ممکن است مدارک تأییدیه برای اعتبار تغییر نشانی مورد نیاز باشد. اگر اسناد مشکوک نباشد، ثبت اعلامیه ی نشانی انجام می شود. در صورت مشکوک بودن، و در صورت سوءظن، اعلامیه ی نشانی مطابق با ماده ی ۶۰ قانون مورد پردازش قرار می گیرد و برای تحقیقات به مقامات انتظامی ارسال می شود.

* اشتراک گذاری نشانی ها

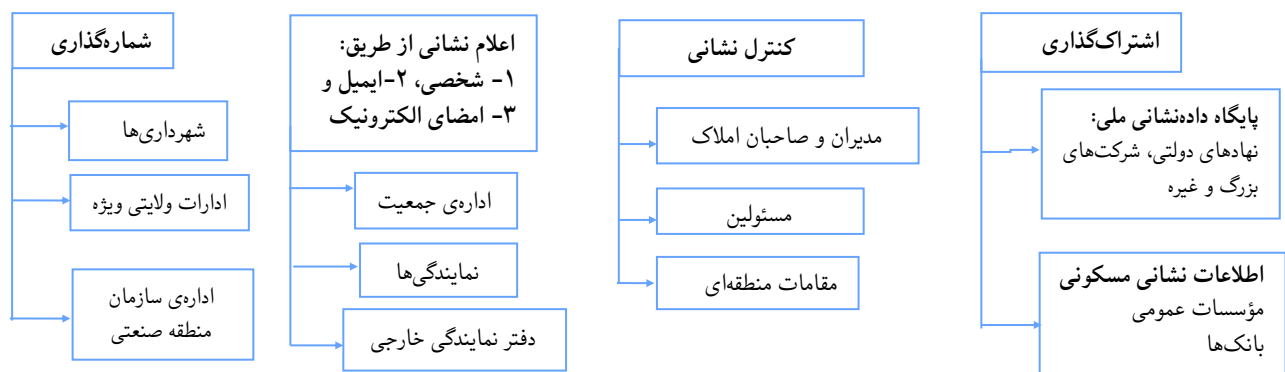
اطلاعات نشانی را می توان به صورت آنلاین در اختیار مؤسسات قرار داد که

خدمات نمی شود. اختصاص نشانی و کد پستی در این کشور از طریق شهرداری ها، ارگان ها و ادارات سازماندهی صنعت منطقه ای صورت می گیرد.

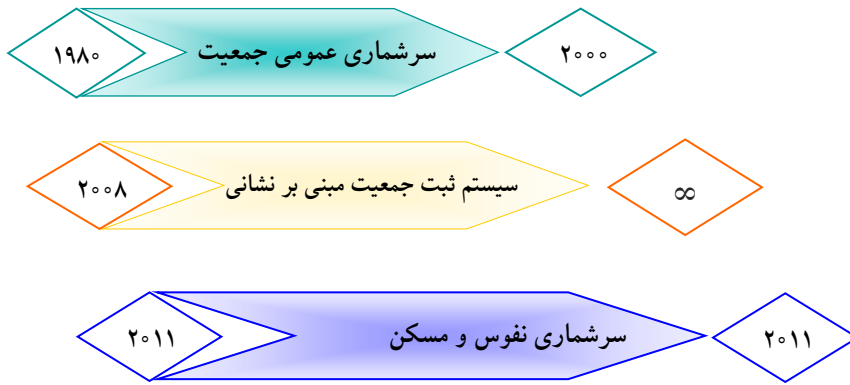
* اعلام تغییر نشانی در کشور ترکیه

افراد موظف هستند به مدت بیست روز کاری تغییر نشانی خود را اعلام نمایند. برای سال ۲۰۱۴ اعلام با تأخیر، برابر ۴۳۶ دلار و اعلام نشانی جعلی، برابر ۸۷۵ دلار جریمه داشته است. تکمیل فرم اعلامیه و اعلام تغییر نشانی (از طریق مراجعه ی فرد، ایمیل، امضای الکترونیک)، توسط هر فرد پذیرفته و

است. قرار گرفتن در محل آموزشی، بهداشتی، مراقبتی و یا مؤسسات کیفی منجر به کسب اسکان جدید نمی شود. در صورتی که محل سکونت از کشور ترکیه به خارج از کشور تغییر یابد، آخرین نشانی در کشور، محل سکونت فرد محسوب می شود. محل هایی مانند کلبه ی زمستانی، خانه ی دوم یا سوم به غیر از محل سکونت دائمی و به شکل موقتی، نشانی دیگری از شخص است و ارائه و ثبت اطلاعات نشانی های دیگر فرد بستگی به درخواست خود فرد دارد. عدم ارائه ی نشانی های دیگر در ثبت، مانع ارائه ی



شکل ۲- سیستم ثبت و اشتراک گذاری نشانی در کشور ترکیه (گروه های کاری و کاربردی)



شکل ۴: روش‌های جمع‌آوری اطلاعات تغییر نشانی در کشور ترکیه

جابه‌جایی شهر به شهر، روستا به شهر و روستا به روستا در مردان بیش از زنان است. در مناطق شهر به روستا مهاجرت زنان اندکی بیش‌تر از مردان است.

* نتیجه‌گیری

«سیستم ثبت نشانی ملی» و «به روزرسانی سیستم ثبت جمعیت» گام اولیه‌ی استقرار آمارهای ثبتی در کشور ترکیه بوده است. در این بخش روش‌های متفاوتی مورد آزمون قرار گرفته است و در نهایت با جلب همکاری دستگاه‌های ذیربط از جمله شهرداری‌ها این امر محقق شد. در گام بعدی با استفاده از ارائه‌ی خدمات اجتماعی مبتنی بر نشانی، مردم ملزم به ثبت نشانی و جابه‌جایی‌ها در این سامانه شدند. تسریع در ثبت نشانی از طریق ایمیل و امضای الکترونیک نیز میسر شد. از جمله نکات مهم در ترغیب مردم برای ثبت جابه‌جایی‌ها، درخواست ثبت نشانی محل سکونت دائمی فرد است و چنانچه فرد دارای بیش‌تر از یک واحد مسکونی در این کشور باشد نیاز به ثبت دیگر نشانی‌ها نیست. جمع‌آوری اقلام استاندارد و مورد نیاز برای رصد مهاجرت‌ها و ثبت دلایل مهاجرت از دیگر نقاط قوت این سیستم است. تغییرات جابه‌جایی جمعیت در سال ۲۰۱۷ نسبت به سال ۲۰۱۰ در کشور ترکیه، ۱۱ درصد

و محله و اقلام سن، جنس، سطح سواد، تحصیلات، وضعیت زناشویی و علل مهاجرت در این سیستم ثبت می‌شود. آخرین سرشماری در این کشور مربوط به سال ۲۰۱۱ است.

مهاجرت به تفکیک گروه‌های سنی در

سال‌های ۲۰۱۱-۲۰۱۰ نشان می‌دهد بالاترین میزان مهاجرت مربوط به گروه سنی ۲۰-۲۴ سال با سهم ۸/۴ درصد است. در همین گروه سنی سهم مهاجرت برای مردان برابر ۶/۹ درصد و برای زنان برابر با ۹/۸ درصد است. در جدول ۱ مهاجرت به تفکیک گروه‌های سنی و جنس طی سال‌های ۲۰۱۱-۲۰۱۰ آورده شده است.

علل مهاجرت به تفکیک مناطق

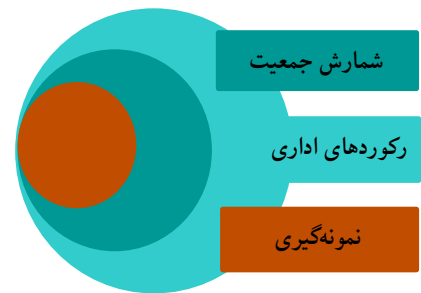
جغرافیایی و جنس نشان می‌دهد بالاترین میزان مهاجرت با تعداد ۱,۴۲۸,۰۰۰ نفر مربوط به مهاجرت با علت وابستگی به اعضای خانواده است. پس از آن بالاترین علت مهاجرت مربوط به مسائل آموزشی است. مهاجرت زنان با علت ازدواج و طلاق برابر ۲۳۷ هزار مورد بوده است که این رقم برای مردان برابر ۲۶ هزار مورد است. میزان مربوط به علل مهاجرت در جدول ۲ آورده شده است.

همان‌طور که در شکل ۷ ملاحظه می‌شود تعداد مهاجرت به تفکیک جنس در مناطق

موافقت‌نامه‌های دو جانبه را امضا کرده‌اند. همچنین اشتراک‌گذاری با مؤسسات، سازمان‌های عمومی، شرکت‌های بیمه و بانک‌ها که در حوزه‌ی قانون شماره‌ی ۵۴۱۱ این کشور فعالیت دارند صورت می‌پذیرد (شکل ۲).

آمارهای مهاجرت در کشور ترکیه

مطابق با آمارهای رسمی کشور ترکیه جمعیت این کشور در سال ۲۰۱۰ برابر ۷۴,۷۲۴,۲۶۹ نفر بوده است که معادل ۵۰/۲ درصد از جمعیت را مردان و معادل ۴۹/۸ درصد را زنان تشکیل داده‌اند، جمعیت این کشور در سال ۲۰۱۷ برابر با تعداد ۸۰,۸۱۰,۵۲۵ میلیون نفر است.



شکل ۳: منابع کسب اطلاعات نشانی و تغییر نشانی در کشور ترکیه

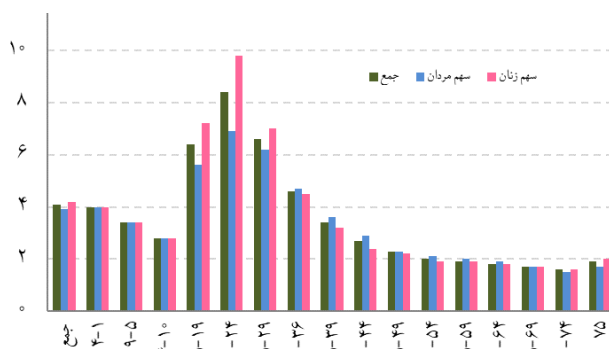
اطلاعات نشانی و تغییر نشانی مطابق با شکل ۳ در کشور ترکیه از سه طریق شمارش جمعیت، رکوردهای اداری مختلف و نمونه‌گیری‌ها حاصل می‌شود که شکل زیر حجم و گستردگی هر یک از این منابع را نشان می‌دهد.

از سال ۱۹۸۰ تا سال ۲۰۰۰ اطلاعات تغییر نشانی از طریق سرشماری عمومی جمعیت جمع‌آوری شده است. سیستم ثبت جمعیت مبتنی بر نشانی از اوایل سال ۲۰۰۷ در این کشور استقرار یافته است. در این سیستم با توجه به بخش‌های اداری، مهاجرت‌ها در سطح استان، منطقه، روستا

جدول ۱: مهاجرت به تفکیک گروه‌های سنی و جنس طی سال‌های ۲۰۱۰-۲۰۱۱ (در هزار)

گروه سنی	جمع			مرد			زن		
	جمعیت اقامت دائم	مهاجر	سهم	جمعیت اقامت دائم	مهاجر	سهم	جمعیت اقامت دائم	مهاجر	سهم
کل	۷۳,۲۸۶	۳,۱۰۰	۴,۱	۳۶,۷۹۲	۱۴۹۲	۳,۹	۳۶,۴۹۴	۱,۶۰۸	۴,۲
۴-۱	۴,۹۴۶	۲۰۶	۴,۰	۲,۵۳۹	۱۰۶	۴,۰	۲,۴۰۸	۱۰۰	۴,۰
۵-۹	۶,۰۹۶	۲۱۴	۳,۴	۳,۱۳۱	۱۱۱	۳,۴	۲,۹۶۵	۱۰۴	۳,۴
۱۰-۱۴	۶,۶۰۴	۱۹۳	۲,۸	۳,۲۸۷	۹۹	۲,۸	۳,۲۱۷	۹۴	۲,۸
۱۵-۱۹	۶,۳۱۴	۴۳۳	۶,۴	۳,۲۳۳	۱۹۳	۵,۶	۳,۰۸۱	۲۳۹	۷,۲
۲۰-۲۴	۶,۲۵۱	۵۷۰	۸,۴	۳,۱۸۹	۲۳۷	۶,۹	۳,۰۶۲	۳۳۲	۹,۸
۲۵-۲۹	۶,۳۱۱	۴۴۴	۶,۶	۳,۲۱۲	۲۱۱	۶,۲	۳,۰۹۹	۲۳۳	۷,۰
۳۰-۳۴	۶,۴۶۶	۳۱۱	۴,۶	۳,۲۶۹	۱۶۱	۴,۷	۳,۱۹۶	۱۵۰	۴,۵
۳۵-۳۹	۵,۶۳۴	۱۹۹	۳,۴	۲,۸۳۷	۱۰۶	۳,۶	۲,۷۹۷	۹۳	۳,۲
۴۰-۴۴	۴,۶۹۱	۱۲۹	۲,۷	۲,۳۹۳	۷۱	۲,۹	۲,۲۹۸	۵۷	۲,۴
۴۵-۴۹	۴,۸۲۵	۱۱۳	۲,۳	۲,۴۲۴	۵۸	۲,۳	۲,۴۰۴	۵۴	۲,۲
۵۰-۵۴	۳,۷۳۳	۷۷	۲,۰	۱,۸۸۱	۴۱	۲,۱	۱,۸۵۳	۳۶	۱,۹
۵۵-۵۹	۳,۴۳۹	۶۸	۱,۹	۱,۷۰۶	۳۴	۲,۰	۱,۷۳۳	۳۴	۱,۹
۶۰-۶۴	۲,۵۳۰	۴۷	۱,۸	۱,۲۱۲	۲۳	۱,۹	۱,۳۱۷	۲۴	۱,۸
۶۵-۶۹	۱,۸۴۵	۳۲	۱,۷	۸۶۵	۱۵	۱,۷	۹۸۰	۱۷	۱,۷
۷۰-۷۴	۱,۴۳۷	۲۳	۱,۶	۶۴۳	۱۰	۱,۵	۷۹۴	۱۳	۱,۶
۷۵+	۲,۱۶۳	۴۱	۱,۹	۸۷۰	۱۵	۱,۷	۱,۲۹۳	۲۶	۲,۰

WWW.nvi.gov.tr: مأخذ داده‌ها:



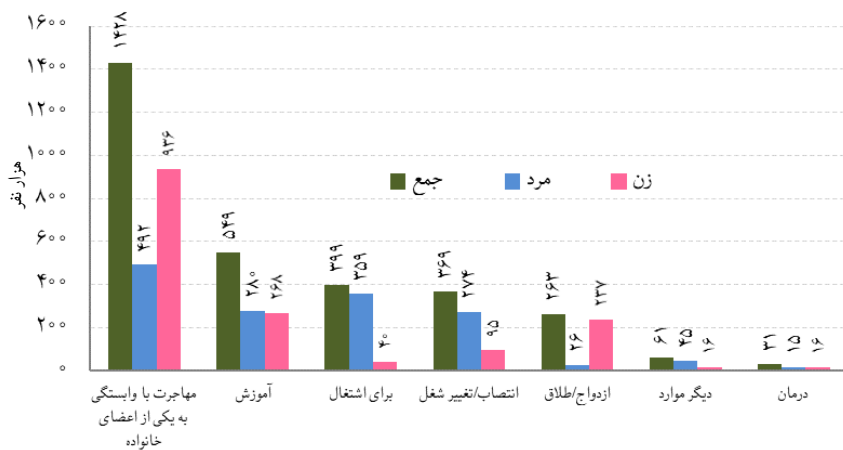
شکل ۵: سهم مهاجرت‌ها به تفکیک جنس و گروه‌های سنی ۲۰۱۰-۲۰۱۱

WWW.nvi.gov.tr: مأخذ داده‌ها:

جدول ۲: علل مهاجرت به تفکیک مناطق جغرافیایی و جنس (هزار نفر)

علت مهاجرت	جمع		شهر به شهر		شهر به روستا		روستا به شهر		روستا به روستا	
	جمع	مرد	زن	مرد	زن	مرد	زن	مرد	زن	
جمع	۳۱۰۰	۱۴۹۲	۱۶۰۸	۸۷۷	۹۳۵	۲۳۱	۲۲۹	۳۱۶	۳۴۸	۹۶
اشتغال	۳۹۹	۳۵۹	۴۰	۱۶۰	۲۹	۶۵	۵	۱۱۰	۵	۱
انتصاب، تغییر شغل	۳۶۹	۲۷۴	۹۵	۱۹۷	۷۶	۳۲	۹	۳۶	۹	۱
آموزش	۵۴۹	۲۸۰	۲۶۸	۲۲۲	۲۲۳	۳۲	۲۷	۲۳	۱۸	۲
ازدواج و طلاق	۲۶۳	۲۶	۲۳۷	۲۰	۱۰۷	۲	۳۵	۴	۶۱	۳۴
درمان	۳۱	۱۵	۱۶	۸	۹	۴	۳	۳	۳	۱
مهاجرت با وابستگی به یکی از اعضای خانواده	۱۴۲۸	۴۹۲	۹۳۶	۲۵۰	۴۸۱	۷۷	۱۴۹	۱۳۵	۲۵۰	۵۶
دیگرموارد	۶۱	۴۵	۱۶	۲۱	۱۱	۱۸	۲	۴	۲	۰
نامعلوم	۱	۰	۰	۰	۰	۰	۰	۰	۰	۰

WWW.nvi.gov.tr: مأخذ داده‌ها:



شکل ۶: تعداد مهاجرت بر حسب علت و به تفکیک جنس (۲۰۱۰-۲۰۱۱)
 مأخذ داده‌ها: WWW.nvi.gov.tr

افزایش داشته است. عمده‌ترین این جابه‌جایی‌ها در گروه سنی کار و فعالیت صورت گرفته و دلایلی چون انتصاب در شغل بهتر، بعد از مهاجرت به علت وابستگی به یکی از اعضای خانواده، ارتقای سطح تحصیلات از جمله مهم‌ترین دلایل مهاجرت در کشور ترکیه است. این موضوع نشان می‌دهد که ورود به دنیای صنعتی و مدرن و درخواست برای ارتقای سطح زندگی، بیش‌ترین علل مهاجرت‌ها و جابه‌جایی را موجب شده است.

ساختار و ترکیب مشابه جمعیت و همسایگی دو کشور ایران و ترکیه می‌تواند موجب بهره‌مندی و تبادل تجربیات این دو کشور، در راستای ثبت تغییر نشانی شود.

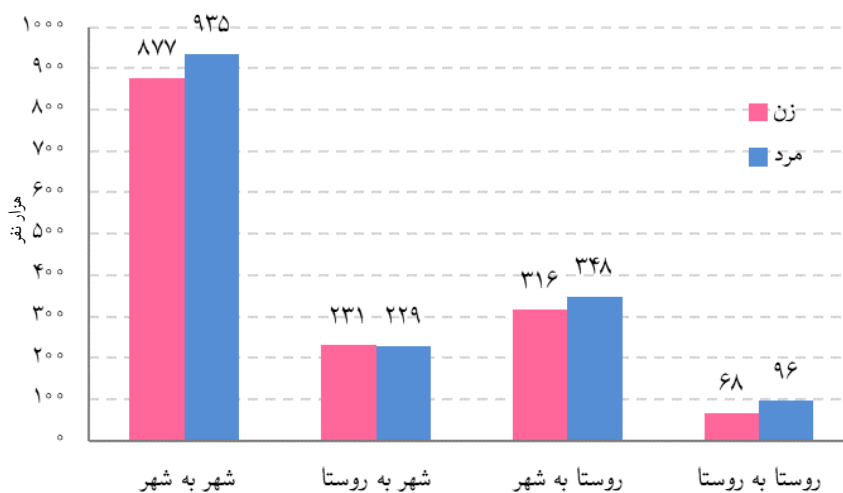
منابع

نشریه‌ی اصول و توصیه‌هایی برای نظام آمار حیاتی، اداره امور اجتماعی و اقتصادی سازمان ملل متحد، بخش آمار (ویرایش سوم).

میرزایی، صفیه. (۱۳۹۵). ثبت نشانی، تجربه‌ی کشورها و اقدامات ایران، نشریه‌ی آمار شماره‌ی ۱۹، مرداد و شهریور ۱۳۹۵.

www.tuik.gov.tr.

www.nvi.gov.tr.



شکل ۷: تعداد مهاجرت به تفکیک منطقه و جنس (۲۰۱۰-۲۰۱۱)
 مأخذ داده‌ها: WWW.nvi.gov.tr