



بررسی روند نتایج آمارگیری از کارگاه‌های صنعتی در استان خوزستان طی سال‌های ۱۳۸۶ تا ۱۳۹۰

سید لطف‌الله هاشمی

❖ مقدمه

بخش صنعت از محورهای مهم توسعه‌ی اقتصادی است که علاوه بر سهم قابل توجه آن در اشتغال، تأمین‌کننده‌ی بسیاری از نیازهای افراد جامعه (به صورت کالاهای نهایی مانند: محصولات صنایع غذایی، صنایع چرم و ...) و بخش‌های اقتصادی (به صورت کالاهای واسطه‌ای در فعالیتهای کشاورزی، حمل و نقل و ...) می‌باشد. آمارگیری از کارگاه‌های صنعتی از برنامه‌های جاری مرکز آمار ایران می‌باشد که از سال ۱۳۵۱ به صورت سالانه (به جز سال‌های ۱۳۵۶ و ۱۳۵۷) در سراسر کشور اجرا گردیده و هدف اصلی آن، شناخت ویژگی‌های کارگاه‌های صنعتی هر استان در مقایسه با سایر استان‌های کشور، تشخیص نقاط قوت و ضعف، برنامه‌ریزی توسعه‌ی صنعتی و ارزیابی تحقق اهداف بخش صنعت در برنامه است. تعداد کارگاه‌های صنعتی به تفکیک نوع فعالیت، شاغلان، جبران خدمات کارکنان، ارزش تولید صنعتی، ارزش صادرات مستقیم، ارزش سرمایه‌گذاری و

ارزش افزوده‌ی صنعتی، از یافته‌های طرح آمارگیری مذکور است.

❖ تعداد کارگاه

در سال ۱۳۹۰، تعداد ۴۰۵ کارگاه صنعتی دارای ۱۰ نفر کارکن یا بیش‌تر در استان خوزستان فعالیت داشته‌اند.

صنایع مواد غذایی و آشامیدنی بیش‌ترین تعداد را با سهم ۳۰/۴ درصد دارا بوده و تولید سایر محصولات کانی غیر فلزی (سنگ‌بری، تولید آجر، سیمان، آهک، گچ و محصولات بتنی) با سهم ۲۱/۲ درصد در رتبه‌ی دوم در بین فعالیتهای صنعتی قرار داشته است. شهرستان‌های اهواز، دزفول و بندر ماهشهر به ترتیب با سهم ۳۹/۳ درصد، ۱۰/۶ درصد و ۷/۷ درصد از نظر «تعداد کارگاه صنعتی» در رتبه‌های اول تا سوم استان قرار داشته‌اند.

تعداد کارگاه‌های صنعتی دارای ۱۰-۴۹ نفر کارکن، ۵۰-۹۹ نفر کارکن و «دارای ۱۰۰ نفر کارکن یا بیش‌تر» به ترتیب ۶۵/۴ درصد، ۱۲/۳ درصد و ۲۲/۳ درصد از کل کارگاه‌های

صنعتی استان خوزستان را شامل شده‌اند. طی پنج سال (۱۳۸۶-۱۳۹۰) تعداد کارگاه‌های صنعتی فعال دارای ۱۰ نفر کارکن یا بیش‌تر در استان خوزستان از ۵۱۰ به ۴۰۵ کاهش یافته است.

❖ اشتغال

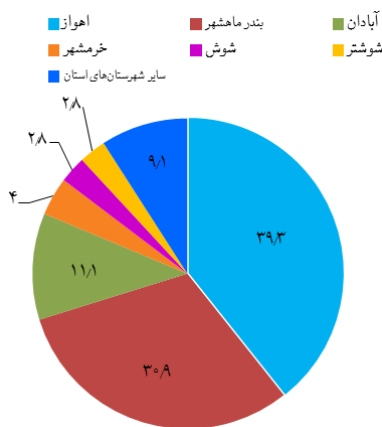
در سال ۱۳۹۰، تعداد شاغلان کارگاه‌های صنعتی دارای ۱۰ نفر کارکن یا بیش‌تر استان، ۷۴۲۲۸ نفر بوده که کاهش ۰/۳ درصدی را نسبت به سال قبل نشان می‌دهد. همچنین ۸۸/۱ درصد این شاغلان، در کارگاه‌های دارای ۱۰۰ نفر کارکن یا بیش‌تر اشتغال داشته‌اند.

سهم شاغلان کارگاه‌های صنعتی استان از رقم مشابه کل کشور، ۶ درصد بوده است و در بین استان‌های کشور، پس از استان‌های تهران، اصفهان و خراسان رضوی در رتبه‌ی چهارم قرار داشته است.

شاغلان فعالیتهای صنایع تولید مواد و محصولات شیمیایی، صنایع تولید فلزات اساسی و صنایع مواد غذایی و آشامیدنی به ترتیب با ۳۱/۸، ۲۴/۵ و ۱۷/۸ درصد از کل

سید لطف‌الله هاشمی مدیر کل دفتر آمار و اطلاعات استانداری استان خوزستان است.

شکل ۱- سهم شهرستان‌های استان خوزستان از شاغلان کارگاه‌های صنعتی استان در سال ۱۳۹۰ (درصد)



مأخذ: نتایج طرح آمارگیری از کارگاه‌های صنعتی ۱۰ نفر کارکن و بیش‌تر

سهم شهرستان‌های بندر ماهشهر، اهواز و آبادان از ارزش افزوده‌ی کارگاه‌های صنعتی استان، به ترتیب ۶۰٫۸ درصد، ۲۱٫۸ درصد و ۱۱٫۵ درصد بوده و شهرستان‌های مذکور به ترتیب در رتبه‌های اول تا سوم قرار داشته‌اند.

❖ جبران خدمات مزد و حقوق‌بگیران

در سال ۱۳۹۰ میانگین سالانه‌ی خدمات هر مزد و حقوق‌بگیر در کارگاه‌های ۱۰-۴۹ نفر ۶۳۹ میلیون ریال، در کارگاه‌های دارای ۵۰-۹۹ نفر، ۸۰ میلیون ریال و در کارگاه‌های دارای ۱۰۰ نفر کارکن و بیش‌تر، ۲۱۶٫۲ میلیون ریال بوده است. این میزان برای مردان و زنان مزد و حقوق‌بگیر در کارگاه‌های صنعتی دارای ۱۰ نفر کارکن و بیش‌تر استان به ترتیب ۲۰۴۹ میلیون ریال و ۱۰۷۶ میلیون ریال بوده است.

میانگین سالانه‌ی خدمات هر مزد و حقوق‌بگیر در کارگاه‌های صنعتی دارای ۱۰ نفر کارکن و بیش‌تر استان خوزستان از

کارکن یا بیش‌تر استان خوزستان به قیمت جاری بالغ بر ۷۴۲۱۲ میلیارد ریال (معادل ۱۱٫۹ درصد رقم مشابه کل کشور) بوده که ۹۷٫۴ درصد آن متعلق به کارگاه‌های دارای ۱۰۰ نفر کارکن یا بیش‌تر بوده است.

استان خوزستان از نظر ارزش افزوده‌ی حاصل از فعالیت کارگاه‌های صنعتی دارای ۱۰ نفر کارکن یا بیش‌تر در رتبه‌ی سوم (پس از استان‌های تهران و اصفهان) قرار داشته است.

سهم صنایع تولید مواد و محصولات شیمیایی و صنایع تولید فلزات اساسی از ارزش افزوده‌ی حاصل از فعالیت کارگاه‌های صنعتی دارای ۱۰ نفر کارکن یا بیش‌تر استان به ترتیب ۶۰٫۸ درصد و ۱۸٫۵ درصد (جمعاً ۷۹٫۴ درصد) بوده است.

طی پنج سال (۱۳۸۶-۱۳۹۰) سهم ارزش افزوده‌ی کارگاه‌های صنعتی فعال دارای ۱۰ نفر کارکن یا بیش‌تر در استان خوزستان از رقم مشابه کل کشور، از ۱۴٫۳ درصد به ۱۱٫۹ درصد کاهش یافته است.

شاغلان کارگاه‌های صنعتی استان، در رتبه‌های اول تا سوم قرار داشته‌اند.

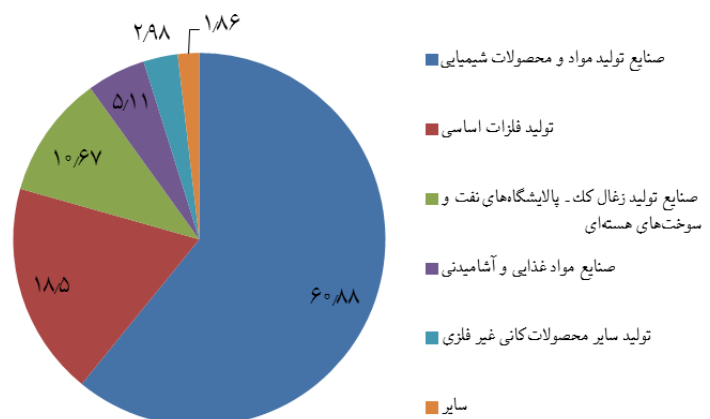
سهم شاغلان کارگاه‌های صنعتی در شهرستان‌های اهواز، بندر ماهشهر و آبادان به ترتیب ۳۹٫۳، ۳۰٫۸ و ۱۱٫۱ درصد (جمعاً ۸۱٫۳ درصد) بوده و از این نظر، شهرستان‌های مذکور در رتبه‌های اول تا سوم قرار دارند.

طی پنج سال (۱۳۸۶-۱۳۹۰) تعداد شاغلان کارگاه‌های صنعتی فعال دارای ۱۰ نفر کارکن یا بیش‌تر در استان خوزستان از ۴۸۰۴۰ نفر به ۷۴۲۲۸ نفر افزایش یافته است. این افزایش ناشی از افزایش تعداد شاغلان صنایع مواد غذایی و آشامیدنی به میزان ۲۱٫۲ درصد پالایشگاه نفت به میزان ۶۱٫۶ درصد تولید مواد و محصولات شیمیایی به میزان ۱۲۳ درصد و فلزات اساسی به میزان ۶۵٫۳ درصد بوده است.

❖ ارزش افزوده

در سال ۱۳۹۰، ارزش افزوده‌ی حاصل از فعالیت کارگاه‌های صنعتی دارای ۱۰ نفر

شکل ۲- سهم فعالیت‌های صنعتی از ارزش افزوده‌ی کل کارگاه‌های صنعتی استان در سال ۱۳۹۰ (درصد)



مأخذ: نتایج طرح آمارگیری از کارگاه‌های صنعتی ۱۰ نفر کارکن و بیش‌تر

جدول ۱- سهم مصرف انرژی در کارگاه‌های صنعتی ۱۰ نفر تعداد کارکن و بیش‌تر استان به تفکیک نوع حامل در سال ۱۳۹۰- (درصد)

| تعداد شاغلان کارگاه‌ها | نفت سفید | گازوییل | گاز طبیعی | گاز مایع | بنزین |
|------------------------|----------|---------|-----------|----------|-------|
| ۱۰-۴۹ نفر کارکن | ۱۰/۴ | ۱۰/۹ | ۰/۴ | ۱/۱۵ | ۱۸/۹ |
| ۵۰ نفر کارکن و بیش‌تر | ۸۹/۶ | ۸۹/۱ | ۹۹/۹۶ | ۹۸/۸۵ | ۸۱/۱ |
| کل | ۱۰۰ | ۱۰۰ | ۱۰۰ | ۱۰۰ | ۱۰۰ |

مأخذ: نتایج آمارگیری از مقدار مصرف انرژی در کارگاه‌های صنعتی ۱۰ نفر کارکن و بیش‌تر

۱۱۳/۲ میلیون ریال در سال ۱۳۸۶ به ۱۹۸/۶ میلیون ریال در سال ۱۳۹۰ افزایش یافته که بیانگر میانگین رشد سالانه به میزان ۱۵/۱ درصد می‌باشد.

در بین کارگاه‌های دارای ۱۰۰ نفر کارکن و بیش‌تر، بیش‌ترین میانگین جبران خدمات هر مزد و حقوق‌بگیر

(۲۹۱/۵ میلیون ریال) متعلق به صنایع تولید مواد و محصولات شیمیایی و پس از آن (۲۴۰/۷ میلیون ریال) متعلق به پالایشگاه نفت و کم‌ترین میانگین (۳۳/۶ میلیون ریال)، متعلق به تولید پوشاک بوده است.

❖ مصرف انرژی

در سال ۱۳۹۰، مصرف کل انرژی کارگاه‌های صنعتی ۱۰ نفر کارکن و بیش‌تر، ۴۶/۳ میلیون بشکه معادل نفت خام (۲۰/۶ درصد رقم مشابه کل کشور و در رتبه‌ی دوم پس از استان اصفهان) بوده که نسبت به سال قبل، رشد ۲۱/۹ درصدی داشته است. ۸۵/۶ درصد از کل انرژی مصرف‌شده در کارگاه‌های صنعتی ۱۰ نفر کارکن و بیش‌تر استان در سال

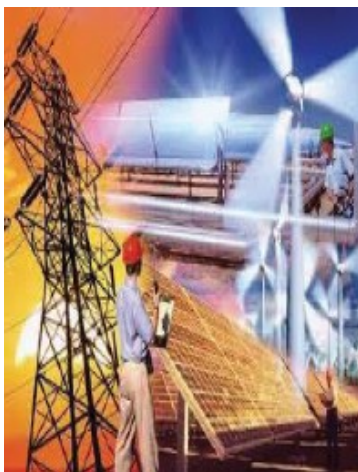
میزان ۲۱/۲ درصد، پالایشگاه نفت به میزان ۶۱/۶ درصد، تولید مواد و محصولات شیمیایی به میزان ۱۲۳ درصد و فلزات اساسی به میزان ۶۵/۳ درصد بوده است.

در این دوره‌ی زمانی سهم ارزش افزوده‌ی کارگاه‌های صنعتی فعال دارای ۱۰ نفر کارکن یا بیش‌تر در استان خوزستان از رقم مشابه کل کشور، یعنی ۱۴/۳ درصد به ۱۱/۹ درصد کاهش یافته ولی مصرف کل انرژی در این کارگاه‌ها از ۳۲/۴ میلیون بشکه معادل نفت خام به ۴۶/۳ میلیون بشکه معادل نفت خام افزایش یافته است.

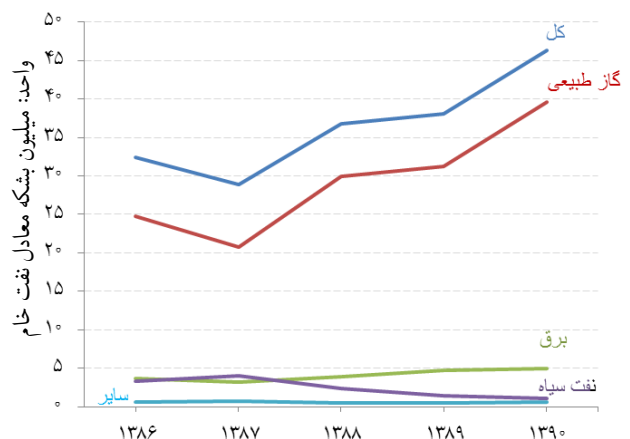
منابع

نتایج طرح آمارگیری از کارگاه‌های صنعتی ۱۰ نفر کارکن و بیش‌تر.

نتایج آمارگیری از مقدار مصرف انرژی در کارگاه‌های صنعتی ۱۰ نفر کارکن و بیش‌تر.



شکل ۳- مصرف انرژی در کارگاه‌های صنعتی ۱۰ نفر کارکن و بیش‌تر استان به تفکیک نوع حامل‌های اصلی در سال‌های ۱۳۸۶-۱۳۹۰



مأخذ: نتایج آمارگیری از مقدار مصرف انرژی در کارگاه‌های صنعتی ۱۰ نفر کارکن و بیش‌تر