

تحولات خانوارها

ایران

الهام فتحي



بر اساس تعریف مرکز آمار ایران در مورد انواع خانوارها، خانوار معمولی از چند نفر تشکیل می‌شود که با هم در یک اقامتگاه زندگی می‌کنند، با یکدیگر هم‌خرج هستند و معمولاً با هم غذا می‌خورند. در مواردی خانوار معمولی می‌تواند یک نفره باشد.

با توجه به اهمیت ساختار خانوار و تغییرات آن طی نیم‌قرن اخیر، این مطالعه با استفاده از نتایج سرشماری عمومی نفوس و مسکن کشور به بررسی تحولات خانوار می‌پردازد. مطالعه‌ی آمار و ارقام حاکی از آن است که از سال ۱۳۳۵ تاکنون تحولات عمده‌ای در ساختار خانوار ایرانی بوجود آمده است. افزایش تعداد جمعیت جوان منجر به افزایش تعداد ازدواج‌ها و در نتیجه تشکیل خانوارهای نوپا و مستقل هسته‌ای شده، در نتیجه بعد (تعداد افراد) و رشد خانوار را تحت تأثیر قرار داده است. در دهه‌ی اخیر با شکسته شدن خانوارها، کوچک‌تر شدن متوسط بعد خانوار و در نتیجه افزایش رشد خانوارها مشاهده می‌شود.

❖ تعداد و متوسط بعد خانوار

خانوار به‌عنوان کوچک‌ترین واحد اجتماعی از انسان‌ها تشکیل می‌شود، بنا بر این شدیداً تحت تأثیر اوضاع اجتماعی، اقتصادی، فرهنگی و سیاسی جامعه و محیط اطراف قرار می‌گیرد. مطالعات نشان می‌دهد در فواصل سال‌های ۱۳۳۵-۱۳۹۰ تعداد خانوارهای کشور از ۳۹۹ میلیون به ۲۱/۱۹ میلیون خانوار افزایش یافته است. طی این مدت تعداد خانوارهای کل کشور بیش از ۵/۳ برابر شده است. این موضوع در حالی است که تعداد خانوارهای شهری بیش از ۱۲ برابر و تعداد خانوارهای روستایی بیش از ۲ برابر شده است.

❖ مقدمه

خانوار کوچک‌ترین واحد اجتماعی است و از این جهت که اعضای یک خانوار لزوماً با یکدیگر نسبت خویشاوندی ندارند از خانواده متمایز است. در معیار بین‌المللی خانوار شامل افرادی است که در امرار معاش و خوراک اصلی روزانه شریک و سهم هستند.

در مجموعه‌ی اصول و توصیه‌های سازمان ملل برای سرشماری‌های نفوس و مسکن (۲۰۱۰) تعریف خانوار به‌صورت زیر بیان شده است:

«مفهوم خانوار بر اساس ترتیبی است که اشخاص به‌طور فردی یا گروهی اتخاذ می‌کنند تا غذا و سایر نیازهای زندگی خود را تأمین نمایند. خانوار ممکن است:

الف- یک نفره باشد، یعنی یک نفر خود در مورد تأمین غذا و سایر نیازهای زندگی خود بدون مشارکت هیچ فرد دیگری چاره‌اندیشی کند.

ب- چند نفره باشد، یعنی گروهی مرکب از دو نفر یا بیش‌تر که با هم زندگی می‌کنند با هم در مورد تأمین غذا و سایر نیازهای زندگی خود چاره‌اندیشی کنند. اشخاص عضو این گروه ممکن است درآمدهایشان را بین خود تقسیم کنند و بودجه‌ی مشترکی داشته باشند. این افراد ممکن است دارای رابطه‌ی خویشاوندی باشند یا نباشند یا ترکیبی از خویشاوند و غیرخویشاوند باشند».

الهام فتحي کارشناس ارشد جمعیت‌شناسی- رئیس گروه آمارهای جمعیت و سلامت- دفتر آمارهای جمعیت، نیروی کار و سرشماری مرکز آمار ایران است.

❖ ترکیب خانوار

جدول ۱- تعداد و متوسط بعد خانوار کشور به تفکیک مناطق شهری و روستایی در سال‌های ۱۳۳۵ تا ۱۳۹۰

| شرح | تعداد خانوار | | | متوسط بعد خانوار | | |
|------|--------------|----------|--------------------|------------------|------|---------|
| | کل | شهری | روستایی و غیر ساکن | کل | شهری | روستایی |
| ۱۳۳۵ | ۳۹۸۵۵۱۰ | ۱۲۶۱۳۷۲ | ۲۷۲۴۱۳۸ | ۴٫۸ | ۴٫۷ | ۴٫۸ |
| ۱۳۴۵ | ۵۰۲۹۳۲۰ | ۱۹۶۰۷۰۱ | ۳۰۶۸۶۱۹ | ۵٫۰ | ۵٫۰ | ۵٫۰ |
| ۱۳۵۵ | ۶۷۱۱۶۲۸ | ۳۲۶۵۵۲۴ | ۳۴۴۶۱۰۴ | ۵٫۲ | ۴٫۹ | ۵٫۲ |
| ۱۳۶۵ | ۹۶۷۲۴۷۷ | ۵۵۲۸۵۴۲ | ۴۱۴۵۳۸۹ | ۵٫۱ | ۴٫۹ | ۵٫۵ |
| ۱۳۷۵ | ۱۲۳۸۷۹۴۳ | ۷۹۴۳۱۸۹ | ۴۴۵۵۰۴۶ | ۴٫۸ | ۴٫۶ | ۵٫۲ |
| ۱۳۸۵ | ۱۷۳۵۲۶۸۶ | ۱۲۴۰۵۵۸۴ | ۵۰۹۶۱۸۷ | ۴٫۰ | ۳٫۹ | ۴٫۴ |
| ۱۳۹۰ | ۲۱۱۸۵۶۴۷ | ۱۵۴۲۷۸۴۸ | ۵۷۵۷۷۹۹ | ۳٫۵ | ۳٫۵ | ۳٫۷ |

مأخذ: مرکز آمار ایران، نتایج سرشماری‌های عمومی نفوس و مسکن جمعیت غیرساکن در جمعیت کل لحاظ شده است

از مباحثی که در بحث خانوار از اهمیت ویژه‌ای برخوردار است می‌توان به ترکیب خانوار اشاره کرد. از لحاظ جمعیت‌شناسی منظور از ترکیب خانوار نحوه‌ی بستگی اعضا با سرپرست خانوار است. به عبارتی ترکیب خانوار شکل خانوارها را از منظر تعداد اعضا و رابطه‌ی آن‌ها با هم نشان می‌دهد.

در جدول ۲ توزیع نسبی خانوارهای

معمولی کشور بر حسب تعداد افراد خانوار طی سرشماری‌های ۱۳۳۵ تا ۱۳۹۰ ارائه شده است. بر اساس این جدول ملاحظه می‌شود درصد خانوارهای پرجمعیت (شش نفر و بیش‌تر) از ۳۱/۸ درصد کل خانوارها در سال ۱۳۳۵، به ۸/۴ درصد در سال ۱۳۹۰ کاهش یافته است. در مقابل تعداد کل خانوارهای خویش سرپرست (خانوارهایی که فقط دارای یک عضو هستند)، از حدود دویست و پانزده هزار نفر در سال ۱۳۳۵ به بیش از یک میلیون و پانصد هزار نفر در سال ۱۳۹۰ افزایش یافته است. در فواصل زمانی سال‌های ۱۳۳۵ تا ۱۳۶۵، ترکیب اکثریت خانوارها ۴ و ۵ نفره بوده، سپس در سال ۱۳۷۵ اغلب خانوارها به شکل ۴ نفره و در سال ۱۳۸۵ به ترتیب ۴ و ۳ نفره و در سال ۱۳۹۰، ۳ و ۴ نفره تغییر شکل داده است. به نظر می‌رسد تغییرات ایجادشده در ساختمان سنی جمعیت در ترکیب و شکل خانوارها بی‌تأثیر نبوده است. زیرا موج اول افزایش جمعیت که در حال حاضر پدیده‌ی تورم جوانی جمعیت را به وجود آورده‌اند، به سن ازدواج رسیده‌اند. بنا بر این ازدواج این گروه سنی، خود باعث شکسته شدن خانوارهای قبلی و تشکیل خانوارهای نوپایی شده که هنوز صاحب فرزند نشده‌اند. علاوه بر این در زندگی امروزی شکل خانوار از گسترده^۲ به هسته‌ای تغییر یافته است. این مسئله به همراه مهاجرت روستاییان به شهرها و تغییرات تقسیمات جغرافیایی، افزایش سطح سواد و تحصیلات تمایل خانوارها به داشتن تعداد فرزندان کم‌تر کاهش بعد خانوار را بوجود آورده است.

❖ سرپرست خانوار معمولی ساکن برحسب سن و

جنس

بر اساس تعاریف سرشماری عمومی نفوس و مسکن ۱۳۹۰ منظور از

متوسط بعد خانوار که عبارت است از متوسط تعداد افراد در خانوار و از تقسیم تعداد جمعیت به تعداد کل خانوار حاصل می‌شود، طی این مدت با نوساناتی همراه بوده است. در سال‌های اخیر کاهش محسوسی در متوسط بعد خانوار هم در نقاط شهری و هم در نقاط روستایی ملاحظه می‌شود.

در توجیه این موضوع شاید بتوان گفت در گذشته داشتن فرزندان زیاد برای اداری مزرعه‌ی خانوادگی، یک نعمت اقتصادی محسوب می‌شد و از این رو خانواده‌هایی که صاحب فرزندان بیش‌تری (به‌ویژه فرزندان ذکور) بودند، از نیروی کار و قدرت بیش‌تری نیز برخوردار می‌شدند و متعاقب آن به امنیت اقتصادی و سیاسی بالاتری نیز دست می‌یافتند. اما امروزه با رشد شهرنشینی و انتقال از جامعه‌ی روستایی و کشاورزی به یک جامعه‌ی شهری و چه بسا صنعتی (نسبت شهرنشینی کشور که در سال ۱۳۳۵، ۳۱/۴ درصد بوده است در سال ۱۳۹۰ به ۷۱/۴ درصد افزایش یافته است) نه تنها تأمین اقتصادی با داشتن بچه‌های بیش‌تر و خانواده‌های گسترده (شامل پدربزرگ، مادر بزرگ و ...) مشکل‌تر شده، بلکه ضریب مطلوبیت آن‌ها نیز در تابع رفاه نان‌آوران خانواده (پدر و مادر) کم‌تر شده است، به این مفهوم که افراد، ضریب مطلوبیت بیش‌تری به رفاه خودشان می‌دهند و بر این باورند که با کاهش بار تکفل می‌توانند به سطح رفاه بالاتری نائل آیند. امروزه عواملی چون شهرنشینی و متعاقب آن تغییر الگوی زندگی (مثلاً تغییر الگوی مسکن از واحدهای مسکونی گسترده به آپارتمان‌نشینی)، رشد انگیزه‌های فردگرایانه، کم‌رنگ شدن کارویژه‌های سنتی پدربزرگ‌ها، مادر بزرگ‌ها و سایر بستگان نسبی و نیز بچه‌ها در خانوار، قدرت اقتصادی پایین خانوار و ریسک ناشی از بار تکفل بیش‌تر و ... باعث هسته‌ای شدن خانوار^۱ و کاهش بعد خانوار در کشور شده است.

از جمله عوامل مؤثر در بالا بودن نسبت خانوارهای خویش سرپرست زن، رخداد کم‌تر ازدواج مجدد توسط زنان بیوه و بدون همسر است.

❖ نتیجه‌گیری

۱. در فواصل سال‌های ۱۳۳۵-۱۳۹۰ تعداد خانوارهای کشور از ۳/۸۹ میلیون به ۲۱/۱۹ میلیون خانوار افزایش یافته است. طی این مدت تعداد خانوارهای کل کشور بیش از ۵/۳ برابر شده است. این موضوع درحالی است که تعداد خانوارهای شهری بیش از ۱۲ برابر و تعداد خانوارهای روستایی بیش از ۲ برابر شده است.

۲. در سال ۱۳۹۰، بررسی نسبت خانوار برحسب جنس و تعداد اعضای خانوار در سطح کل کشور نشان می‌دهد که اغلب سرپرستان خانوار را مردان تشکیل داده‌اند (۸۷/۹ درصد). در میان خانوارهای زن سرپرست بیش‌ترین نسبت بر حسب تعداد اعضای خانوار متعلق به خانوارهای خویش سرپرست (با ۴۰/۸ درصد) و در میان خانوارهای مرد سرپرست

جدول ۲- توزیع نسبی خانوارهای معمولی کشور بر حسب تعداد افراد خانوار در سال‌های ۱۳۳۵ تا ۱۳۹۰

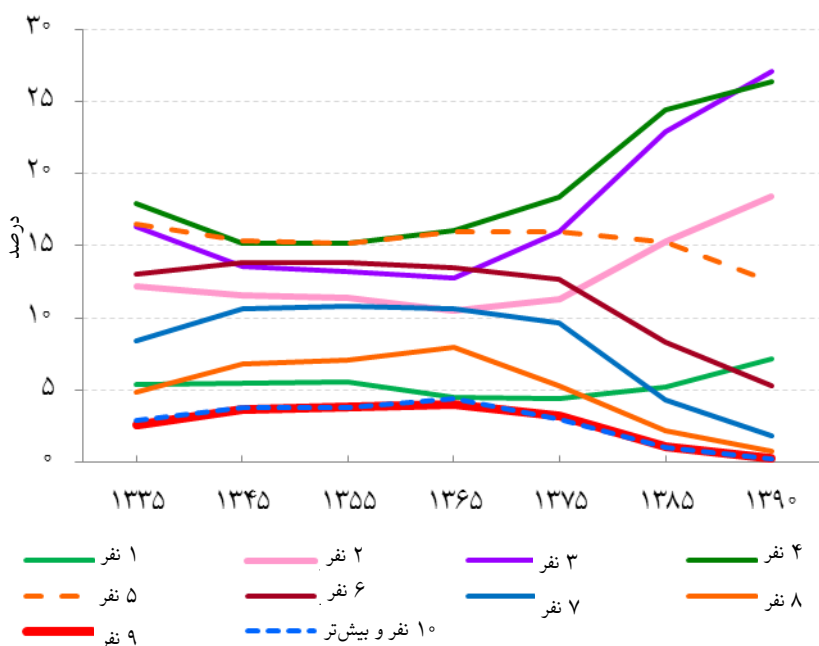
| تعداد افراد خانوار | ۱۳۳۵ | ۱۳۴۵ | ۱۳۵۵ | ۱۳۶۵ | ۱۳۷۵ | ۱۳۸۵ | ۱۳۹۰ |
|--------------------|-------|-------|-------|-------|-------|-------|-------|
| ۱ نفره | ۵/۴ | ۵/۵ | ۵/۶ | ۴/۵ | ۴/۴ | ۵/۲ | ۷/۲ |
| ۲ نفره | ۱۲/۲ | ۱۱/۶ | ۱۱/۴ | ۱۰/۵ | ۱۱/۳ | ۱۵/۳ | ۱۸/۴ |
| ۳ نفره | ۱۶/۳ | ۱۳/۵ | ۱۳/۲ | ۱۲/۸ | ۱۶/۰ | ۲۲/۹ | ۲۷/۱ |
| ۴ نفره | ۱۷/۹ | ۱۵/۲ | ۱۵/۲ | ۱۶/۰ | ۱۸/۴ | ۲۴/۴ | ۲۶/۴ |
| ۵ نفره | ۱۶/۵ | ۱۵/۴ | ۱۵/۲ | ۱۵/۶ | ۱۶/۰ | ۱۵/۳ | ۱۲/۵ |
| ۶ نفره | ۱۳/۰ | ۱۳/۹ | ۱۳/۹ | ۱۳/۵ | ۱۲/۷ | ۸/۴ | ۵/۳ |
| ۷ نفره | ۸/۴ | ۱۰/۶ | ۱۰/۸ | ۱۰/۶ | ۹/۷ | ۴/۳ | ۱/۸ |
| ۸ نفره | ۴/۹ | ۶/۸ | ۷/۱ | ۸/۰ | ۵/۳ | ۲/۲ | ۰/۸ |
| ۹ نفره | ۲/۶ | ۳/۷ | ۳/۸ | ۴/۰ | ۳/۲ | ۱/۱ | ۰/۳ |
| ۱۰ نفره و بیش‌تر | ۲/۹ | ۳/۸ | ۳/۸ | ۴/۴ | ۳/۰ | ۱/۰ | ۰/۲ |
| جمع | ۱۰۰/۰ | ۱۰۰/۰ | ۱۰۰/۰ | ۱۰۰/۰ | ۱۰۰/۰ | ۱۰۰/۰ | ۱۰۰/۰ |

مأخذ: مرکز آمار ایران، نتایج سرشماری‌های عمومی نفوس و مسکن

«سرپرست خانوار عضوی از خانوار است که سایر اعضا او را به این عنوان می‌شناسند. به عبارتی دیگر سرپرست خانوار عضوی از خانوار است که معمولاً مسئولیت تأمین تمام یا بخشی از هزینه‌های خانوار یا تصمیم‌گیری در مورد نحوه‌ی هزینه کردن درآمدهای خانوار را برعهده دارد. سرپرست خانوار لزوماً مسن‌ترین عضو خانوار نیست و می‌تواند زن یا مرد باشد و معمولاً بیش‌تر از ده سال سن دارد. بدیهی است که در خانوار یک نفره، تنها عضو خانوار، سرپرست خانوار محسوب می‌شود.»

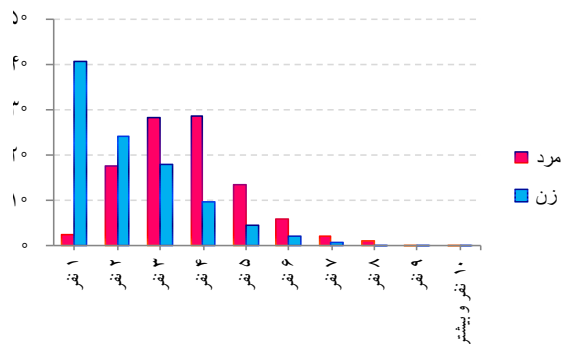
بررسی نسبت خانوار برحسب جنس و تعداد اعضای خانوار در سطح کل کشور نشان می‌دهد که در سال ۱۳۹۰، اغلب سرپرستان خانوار را مردان تشکیل داده‌اند (۸۷/۹ درصد). در میان خانوارهای با سرپرست زن، بیش‌ترین نسبت بر حسب تعداد اعضای خانوار متعلق به خانوارهای خویش سرپرست^۳ (با مقدار ۴۰/۸ درصد) و در میان خانوارهای با سرپرست مرد، بیش‌ترین نسبت تعداد اعضای خانوار مربوط به خانوارهای ۴ نفره (با ۲۸/۷ درصد) و ۳ نفره (۲۸/۴ درصد) بوده است.

اغلب سرپرستان خانوار مرد در گروه سنی ۳۰-۳۴ سال هستند. در مقابل اغلب سرپرستان خانوار زن در گروه سنی ۷۵ سال و بیش‌تر قرار دارند.



شکل ۱- توزیع نسبی خانوارهای معمولی کشور بر حسب تعداد افراد خانوار ۱۳۳۵-۱۳۹۰

مأخذ: مرکز آمار ایران، نتایج سرشماری‌های عمومی نفوس و مسکن



شکل ۲- نسبت سرپرست خانوار کشور برحسب تعداد اعضا و جنس: ۱۳۹۰
(مأخذ: مرکز آمار ایران، نتایج سرشماری عمومی نفوس و مسکن ۱۳۹۰)

بر ساختار سنی جمعیت کشور

UN, Principles and Recommendations for Population and Housing Censuses Revision2

www.aftab.ir

بیشترین نسبت بر حسب تعداد اعضای خانوار مربوط به خانوارهای ۴ نفره (با ۲۸/۷ درصد) و ۳ نفره (۲۸/۴ درصد) بوده است.

۳. به نظر می‌رسد تغییرات ایجاد شده در ساختمان سنی جمعیت در ترکیب و شکل خانوارها بی‌تأثیر نبوده است. زیرا موج اول افزایش جمعیت که در حال حاضر پدیده‌ی تورم جوانی جمعیت را به وجود آورده، به سن ازدواج رسیده‌اند. بنا بر این ازدواج این گروه سنی، خود باعث شکسته شدن خانواده‌های قبلی و تشکیل خانواده‌های نوپایی شده که هنوز صاحب فرزند نشده‌اند. علاوه بر این در زندگی امروز شکل خانواده از گسترده به هسته‌ای تغییر یافته است. افزایش تعداد خانوارها را می‌توان به این مسئله به همراه مهاجرت روستائیان به شهرها و تغییرات تقسیمات جغرافیایی، افزایش سطح سواد و تحصیلات و تمایل خانوارها به داشتن تعداد فرزندان کمتر، مرتبط دانست

توضیحات

^۱ خانواده‌ای است متشکل از حداکثر دو نسل یعنی پدر و مادر و فرزندان مجرد آن‌ها

^۲ به خانواده‌ای گفته می‌شود که در درون آن چند نسل با هم زندگی می‌کنند. این خانواده از یک زن و یک مرد (مادر و پدر)، فرزندان مجرد و همسر دار آن‌ها، همسر و کودکان فرزندان همسر دار و سایر خویشاوندان تشکیل می‌شود

^۳ خانواری که فقط دارای یک عضو می‌باشد.

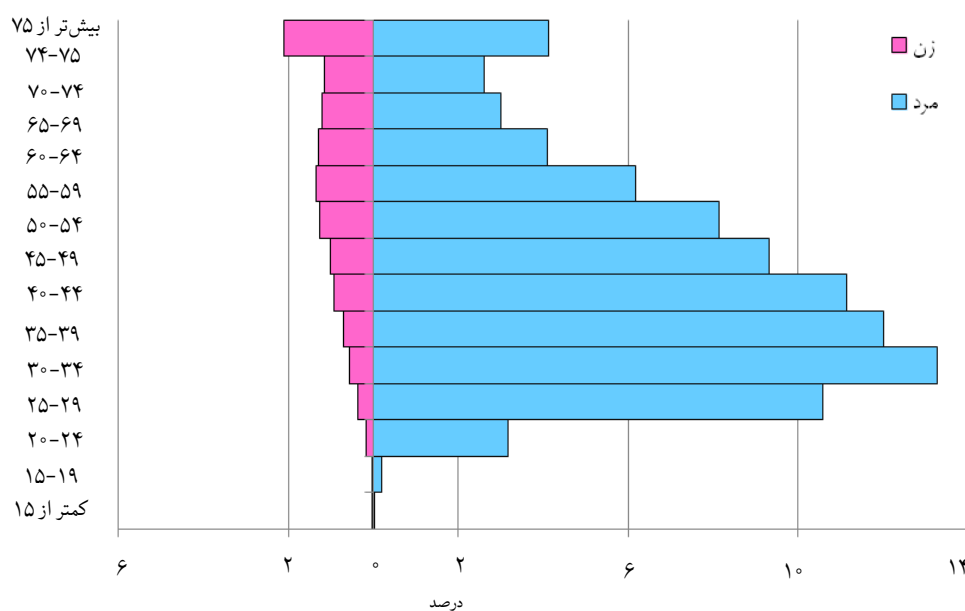
منابع

مرکز آمار ایران، نتایج تفصیلی سرشماری‌های عمومی نفوس و مسکن کشور، ۱۳۳۵-۱۳۹۰

توصیه‌هایی برای سرشماری‌های نفوس و مسکن، دهه‌ی ۱۹۸۰، کشورهای آسیایی و حوزه‌ی اقیانوس آرام، سازمان ملل متحد، کمیسیون اجتماعی و اقتصادی کشورهای آسیا و حوزه‌ی اقیانوس آرام، بانکوک ۱۹۷۸.

فتحی، الهام و دیگران (۱۳۹۲)، همایش تحلیل یافته‌های سرشماری ۱۳۹۰، مقاله‌ی بررسی مراحل انتقال جمعیتی در ایران و تأثیر آن

شکل ۳: هرم سنی سرپرست خانوار کل کشور: ۱۳۹۰



مأخذ: مرکز آمار ایران، نتایج سرشماری‌های عمومی نفوس و مسکن