

بررسی رفتار شاخص‌های بازار کار ایران از منظر اقتصادی

موراشین جوان و جواد حسین‌زاده

مقدمه

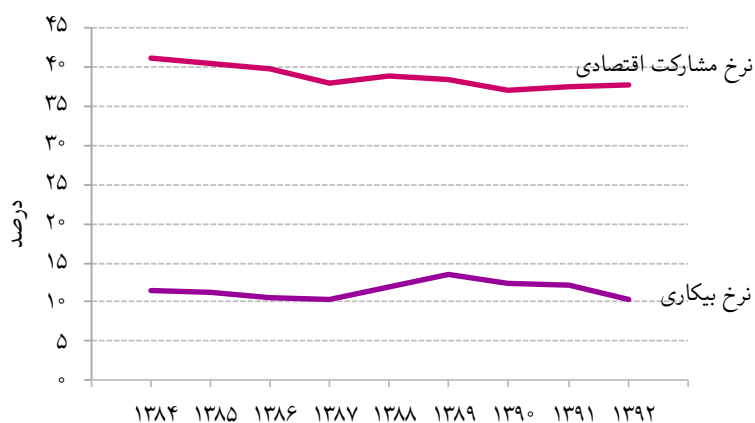
توصیف رفتار عرضه‌ی نیروی کار به بررسی رفتار نیروی کار در گروه‌های متفاوتی بپردازند، نه تنها به دلیل این‌که آن ویژگی‌ها می‌توانند در گروه‌ها تفاوت قابل ملاحظه‌ای داشته باشند، بلکه نوسانات این گروه‌ها در طول زمان نیز می‌تواند متفاوت باشد. جدول ۱ برخی از شاخص‌های بازار کار را برای سال‌های ۱۳۸۴-۱۳۹۲ ارائه می‌کند.

بررسی جدول ۱ و شکل ۱ نشان می‌دهد که بر خلاف روند تقریباً صعودی نرخ بیکاری، نرخ مشارکت اقتصادی دارای روند نزولی بوده است. به عبارت دیگر، هم جمعیت فعال نیروی کار کاهش یافته است و هم ایجاد شغل برای درخواست‌کنندگان. این امر، ضعف اقتصاد را به شدت منعکس می‌کند. همان‌طور که ملاحظه می‌شود در سال ۱۳۹۱ همراه با رکود شدیدی که اتفاق افتاده، نرخ مشارکت نیروی کار به اندازه‌ی ۰/۵ درصد افزایش یافته است. اگرچه نرخ بیکاری کل کشور به اندازه‌ی ۰/۲ درصد کاهش یافته است، بررسی دقیق‌تر نشان از آن دارد که نرخ بیکاری جوانان ۱۵-۲۹ ساله در حدود ۰/۴ درصد افزایش داشته و نرخ بیکاری جوانان ۱۵-۲۴ ساله در حدود ۰/۳ درصد افزایش داشته است.

همچنین بررسی بیش‌تر نشان می‌دهد که طی ۹ سال منتهی به سال

اشتغال و بیکاری از جمله موضوعات اساسی اقتصاد هر کشوری است، به‌گونه‌ای که افزایش اشتغال و کاهش بیکاری، یکی از شاخص‌های توسعه‌یافتگی جوامع است. اقتصاددانان کلان بر نرخ بیکاری به‌عنوان یک شاخص مهم اقتصادی تمرکز می‌کنند، در حالی که این نرخ، مجزا از نوسانات مشارکت نیروی کار است. بر همین اساس، برخی اقتصاددانان این مسائل را در سیاست پولی منعکس کرده‌اند. برای بررسی دقیق‌تر بازار کار باید علاوه بر نرخ بیکاری، به نرخ مشارکت اقتصادی نیز توجه کرد. افزایش مشارکت اقتصادی به معنای افزایش تمایل مردم برای مشارکت در تولید و فعالیت‌های اقتصادی است، حتی اگر منجر به افزایش تولید نشود. بررسی نرخ بیکاری، سمت تقاضای نیروی کار را شکل می‌دهد، در حالی که نرخ مشارکت اقتصادی به بررسی سمت عرضه‌ی نیروی کار می‌پردازد. بنا بر این در تحلیل نتایج باید به هر دو سمت بازار کار توجه کرد.

شاخص‌های بازار کار



شکل ۱- نرخ مشارکت اقتصادی و نرخ بیکاری ایران در سال‌های ۱۳۸۴ تا ۱۳۹۲

صرفاً افزایش یا کاهش نرخ بیکاری نمی‌تواند ملاک رکود یا رونق بازار کار باشد، زیرا ممکن است نرخ بیکاری افزایش پیدا کرده باشد، در حالی که علی‌رغم افزایش جمعیت شاغلان، جمعیت بیکاران نیز به دلیل رشد جمعیت فعال، افزایش یافته باشد. اقتصاددانان نیروی کار، همیشه آگاه بودند که در دام استفاده از داده‌های انبوه‌شی (aggregate) نیفتند و برای

موراشین جوان کارشناس دفتر حساب‌های اقتصادی مرکز آمار ایران است.

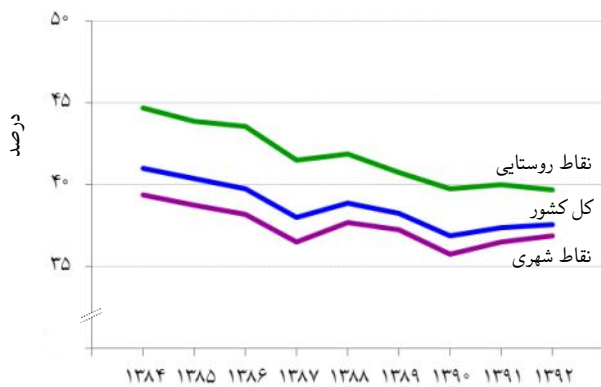
جواد حسین‌زاده مدیر کل دفتر حساب‌های اقتصادی مرکز آمار ایران است.

جدول ۱- شاخص‌های بازار کار در سال‌های ۱۳۸۴ تا ۱۳۹۲ (درصد)

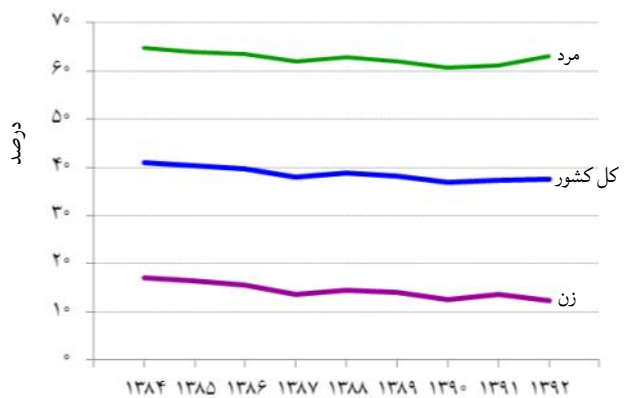
سال	نرخ فعالیت اقتصادی جمعیت ده‌ساله و بیشتر			نرخ مشارکت			نرخ بیکاری جمعیت ده‌ساله و بیشتر			
	کل کشور	مرد	زن	کل کشور	نقاط شهری	نقاط روستایی	کل کشور	مرد	زن	
۱۳۸۴	۴۱	۶۴٫۷	۱۷	۱۱٫۵	۳۹٫۴	۴۴٫۷	۱۰	۱۷٫۱	۱۳٫۸	۷٫۱
۱۳۸۵	۴۰٫۴	۶۳٫۹	۱۶٫۴	۱۱٫۳	۳۸٫۸	۴۳٫۹	۱۰	۱۶٫۲	۱۳٫۴	۷٫۱
۱۳۸۶	۳۹٫۸	۶۳٫۵	۱۵٫۶	۱۰٫۵	۳۸٫۲	۴۳٫۶	۹٫۳	۱۵٫۸	۱۲٫۵	۶٫۶
۱۳۸۷	۳۸	۶۱٫۹	۱۳٫۶	۱۰٫۴	۳۶٫۵	۴۱٫۵	۹٫۱	۱۶٫۷	۱۲	۷٫۲
۱۳۸۸	۳۸٫۹	۶۲٫۸	۱۴٫۵	۱۱٫۹	۳۷٫۷	۴۱٫۹	۱۰٫۸	۱۶٫۸	۱۳٫۵	۸٫۳
۱۳۸۹	۳۸٫۳	۶۲٫۱	۱۴٫۱	۱۳٫۵	۳۷٫۳	۴۰٫۸	۱۱٫۹	۲۰٫۵	۱۵٫۳	۹٫۱
۱۳۹۰	۳۶٫۹	۶۰٫۷	۱۲٫۶	۱۲٫۳	۳۵٫۸	۳۹٫۸	۱۰٫۵	۲۰٫۹	۱۳٫۷	۸٫۹
۱۳۹۱	۳۷٫۴	۶۱٫۲	۱۳٫۷	۱۲٫۱	۳۶٫۵	۴۰٫۰	۱۰٫۴	۱۹٫۷	۱۳٫۸	۸٫۲
۱۳۹۲	۳۷٫۶	۶۳٫۰	۱۲٫۴	۱۰٫۴	۳۶٫۹	۳۹٫۷	۸٫۶	۱۹٫۸	۱۱٫۸	۷

جدول ۱ (ادامه)- شاخص‌های بازار کار در سال‌های ۱۳۸۴ تا ۱۳۹۲ (درصد)

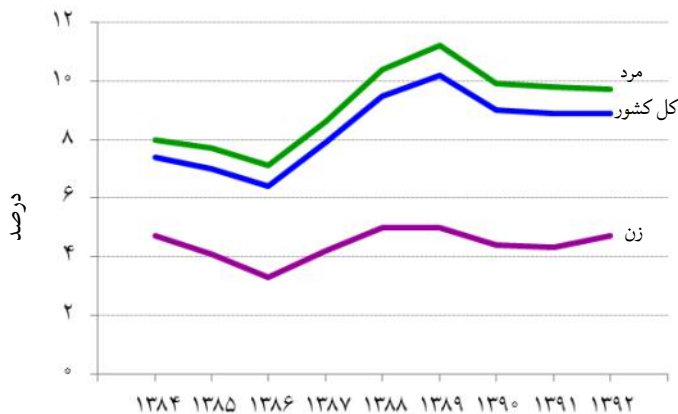
سال	نرخ بیکاری جوانان ۱۵-۲۴ ساله					نرخ جوانان بیکاری ۱۵-۲۹ ساله					سهم اشتغال ناقص از کل اشتغال				
	کل کشور	مرد	زن	نقاط شهری	نقاط روستایی	کل کشور	مرد	زن	نقاط شهری	نقاط روستایی	کل کشور	مرد	زن	نقاط شهری	نقاط روستایی
۱۳۸۴	۲۳٫۳	۲۰٫۴	۳۲٫۶	۲۹٫۴	۱۳٫۶	۲۲٫۸	۱۷٫۸	۲۹٫۹	۲۵	۱۲٫۸	۷٫۴	۸	۴٫۷	۶	۹٫۸
۱۳۸۵	۲۳٫۵	۲۱	۳۱٫۸	۲۹٫۲	۱۴	۲۳٫۵	۱۸٫۲	۲۹٫۵	۲۴٫۹	۱۳	۷	۷٫۷	۴٫۱	۵٫۷	۹٫۴
۱۳۸۶	۲۲٫۳	۲۰٫۱	۳۰٫۲	۲۷٫۶	۱۳٫۳	۲۲٫۳	۱۷٫۳	۲۹٫۵	۲۳٫۸	۱۲٫۵	۶٫۴	۷٫۱	۳٫۳	۵٫۳	۸٫۴
۱۳۸۷	۲۳	۲۰٫۲	۳۴	۲۷٫۴	۱۵٫۳	۲۳٫۴	۱۷٫۴	۳۱٫۸	۲۳٫۴	۱۴٫۱	۷٫۹	۸٫۶	۴٫۲	۶٫۳	۱۱٫۲
۱۳۸۸	۲۴٫۷	۲۲٫۷	۳۲٫۴	۲۹٫۴	۱۶٫۳	۲۵٫۱	۱۹٫۷	۳۱	۲۵٫۱	۱۵٫۴	۹٫۵	۱۰٫۴	۵	۷٫۷	۱۳٫۱
۱۳۸۹	۲۸٫۷	۲۵٫۵	۴۱٫۳	۳۴	۱۸٫۴	۲۹	۲۱٫۸	۳۹٫۷	۲۹	۱۷٫۱	۱۰٫۲	۱۱٫۲	۵	۸٫۵	۱۳٫۹
۱۳۹۰	۲۶٫۵	۲۲٫۹	۴۲٫۷	۳۰	۱۹٫۸	۲۶٫۵	۲۰٫۱	۴۰٫۳	۲۶٫۵	۱۷٫۷	۹	۹٫۰	۴٫۴	۷٫۶	۱۲٫۵
۱۳۹۱	۲۶٫۸	۲۳٫۳	۴۱٫۲	۳۱٫۴	۱۸٫۴	۲۷٫۴	۲۰٫۸	۳۸٫۱	۲۷٫۴	۱۷٫۱	۸٫۹	۹٫۸	۴٫۳	۷٫۵	۱۱٫۹
۱۳۹۲	۲۴٫۰	۲۰٫۰	۴۱٫۸	۲۸٫۲	۱۷٫۱	۲۴٫۱	۱۷٫۰	۳۹٫۱	۲۴٫۱	۱۴٫۲	۸٫۹	۹٫۷	۴٫۷	۷٫۷	۸٫۱۱



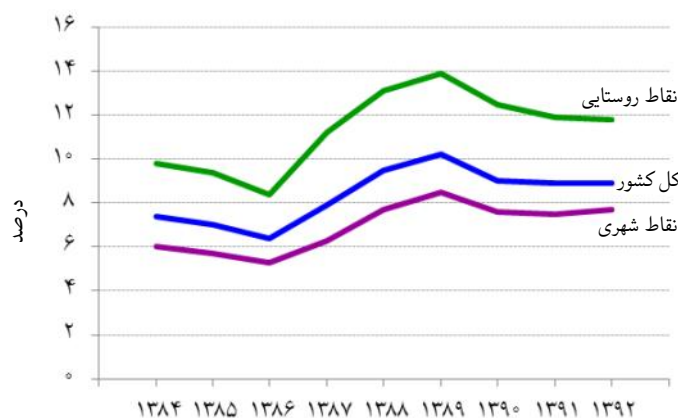
شکل ۳- نرخ مشارکت اقتصادی به تفکیک شهری و روستایی در سال‌های ۱۳۸۴ تا ۱۳۹۲ (درصد)



شکل ۲- نرخ مشارکت اقتصادی به تفکیک جنسیت در سال‌های ۱۳۸۴ تا ۱۳۹۲ (درصد)



شکل ۴- سهم اشتغال ناقص به تفکیک جنسیت در سال‌های ۱۳۸۴ تا ۱۳۹۲ (درصد)



شکل ۵- سهم اشتغال ناقص به تفکیک نقاط شهری و روستایی در سال‌های ۱۳۸۴ تا ۱۳۹۲ (درصد)

بررسی این آمارها و نمودارها بیان‌کننده‌ی نابسامان بودن بازار کار ایران است. به‌ویژه برای زنان و جوانان، مشکلات کمی بغرنج‌تر است. این امر لزوم توجه بیشتر سیاست‌گذاران را آشکار می‌سازد. بنا بر این، دولت در کنار تورمزدایی و باثبات‌تر کردن اقتصاد باید به وضعیت بازار کار نیز توجه خاصی مبذول دارد.

مرجع‌ها

- [۱] مرکز آمار ایران، سال‌نامه‌ی آماری.
- [۲] نتایج آمارگیری نیروی کار.

۱۳۹۲، نرخ مشارکت زنان روند نزولی دارد، و زنان همواره مشارکتی بسیار کمتر از مردان دارند. آمار نرخ بیکاری کل کشور نیز روند صعودی دارد. اما با بررسی بیشتر مشاهده می‌شود که این امر بیش‌تر در بین نیروی کار زنان صادق بوده است و این نرخ برای مردان همواره نوسان کمی حول ۱۰ درصد داشته است. چنین رفتاری از شاخص‌های نیروی کار، بیان‌کننده‌ی بحرانی بودن وضعیت اقتصاد و به‌ویژه بحرانی‌تر بودن وضعیت اشتغال زنان است. این امر، مستلزم بررسی است که آیا کاهش در عرضه‌ی نیروی کار ایجاد شده دائمی بوده است یا خیر. در واقع آیا نیروی کار خارج‌شده از بازار کار، خارج از بازار باقی می‌ماند یا امکان دست یافتن سریع و آسان وی به شغل وجود دارد؟

بررسی نرخ بیکاری جوانان ۱۵-۲۴ ساله و ۱۵-۲۹ ساله نشان می‌دهد که بیکاری جوانان ۱۵-۲۴ ساله همواره بیش‌تر بوده است. این امر حتی در بررسی زیرگروه‌های آن نیز صادق است، که ممکن است به دلیل افزایش تمایل افراد به ادامه‌ی تحصیلات دانشگاهی و ورود با تأخیر به بازار کار باشد. با توجه به جدول ۱، نرخ بیکاری جوانان، بیش‌تر از نرخ بیکاری کل کشور است، که این امر ممکن است به این دلیل باشد که با توجه به رشد بی‌رویه‌ی جمعیت بین سال‌های ۱۳۶۰ و ۱۳۷۰، جمعیت فعال کشور در چند سال اخیر که قادر به یافتن شغل نبوده‌اند، بسیار زیاد است.

در بررسی نقاط شهری و روستایی ملاحظه می‌شود که نقاط روستایی همواره از نرخ مشارکت بیش‌تر و نرخ بیکاری کمتری نسبت به نقاط شهری برخوردار بوده‌اند؛ اما روند نزولی نرخ مشارکت و روند فزاینده‌ی نرخ بیکاری، همچنان قابل ملاحظه است (شکل ۳).

اشتغال ناقص، همه‌ی افرادی را در بر می‌گیرد که در هفته‌ی مرجع، حاضر در محل کار یا غایب از محل کار، به دلایل اقتصادی نظیر رکود کارایی، پیدا نکردن کار با ساعت کار بیش‌تر، و قرار داشتن در فصل غیر کاری، کمتر از ۴۴ ساعت کار کرده‌اند و خواهان انجام دادن کار اضافی در هفته‌ی مرجع بوده‌اند. آمار سهم اشتغال ناقص بیان می‌کند که همواره چند درصد از نیروی کار شاغل، دارای اشتغال ناقص است. شکل‌های ۴ و ۵ نشان می‌دهند که روند این نرخ تا سال ۱۳۸۶ کاهش یافته و سپس تقریباً فزاینده بوده است. این رفتار برای کل کشور و برای گروه‌های مرد و زن و همچنین برای نقاط شهری و روستایی یکسان بوده است.